



兴安盟突泉县 国土空间总体规划 2021—2035 批复公布版

突泉县人民政府

2024年5月

前言 PREFACE

突泉县国土空间规划编制工作，以习近平新时代中国特色社会主义思想为指导，牢牢把握以中国式现代化推进中华民族伟大复兴的任务使命，全面贯彻党的二十大精神，面向“两个一百年”奋斗目标，统筹推进“五位一体”总体布局，协调推进“四个全面”战略布局，全面落实习近平总书记关于内蒙古自治区工作重要指示批示精神，立足新发展阶段，贯彻新发展理念，聚焦新发展格局，贯彻落实内蒙古自治区党委、自治区政府和兴安盟委、行署的发展部署，以满足人民日益增长的美好生活需要为根本目的，以铸牢中华民族共同体意识为主线，聚焦落实“两个屏障”“两个基地”和“一个桥头堡”的战略定位，全方位建设“模范自治区”，坚定不移走以生态优先、绿色发展为导向的高质量发展新路子。切实践行山水林田湖草沙生命共同体理念，统筹安排国土空间保护开发、体现战略性、提高科学性、加强协调性、注重操作性、推动经济社会全面高质量发展，进一步完善国土空间治理体系和提高治理能力，奋力谱写突泉高质量发展新篇章。

目录

1 规划总则

- 1.1 编制目的
- 1.2 规划原则
- 1.3 规划期限
- 1.4 规划范围

2 发展目标与战略定位

- 2.1 新时期新机遇
- 2.2 发展目标
- 2.3 战略定位
- 2.4 优化国土空间保护总格局

3 生态保护与绿色发展

- 3.1 山水林田湖草沙系统保护格局
- 3.2 推进生态保护与修复
- 3.3 耕地资源保护利用
- 3.4 建设绿色高效清洁能源基地

4 现代化、特色化农牧业空间

- 4.1 建设农牧业融合示范区
- 4.2 打造农牧产业加工区

5 现代化城乡融合发展空间

- 5.1 城镇体系发展
- 5.2 基础设施建设
- 5.3 防灾减灾建设
- 5.4 乡村振兴战略

6 中心城区国土空间优化

- 6.1 中心城区发展方向
- 6.2 中心城区空间结构
- 6.3 完善生活圈和公共服务体系

7 实施保障与规划传导

- 7.1 完善国土空间规划编制和质量体系
- 7.2 实施保障
- 7.3 国土空间规划一张图建设

01

规划总则





1.1 编制目的

结合生态文明建设、城市高质量发展、新型城镇化的时代背景，坚持创新、协调、绿色、开放、共享的发展理念，牢牢把握东北全部振兴的重大战略机遇，加快突泉县各级各类空间规划的整合和融合，编制一个能用、好用、管用的国土空间规划，是促进城镇由粗放型发展向集约型发展转变、实现高质量发展和高品质生活、建设美好家园的重要手段，是保障全县战略有效实施、促进全县治理体系和治理能力现代化的必然要求。

综合考虑人口分布、经济发展、产业布局、国土利用、生态环境保护、基础设施建设等因素，科学布局生产空间、生活空间、生态空间，基本形成生产空间集约高效、生活空间宜居适度、生态空间山清水秀，安全和谐、富有竞争力和可持续发展的国土空间格局，指导突泉县未来15年内的各类生产生活建设工作，科学编制了《兴安盟突泉县国土空间总体规划(2021—2035年)》。

1.2 规划原则

坚持落实国家、自治区赋予的战略定位和责任担当

坚持完成兴安盟规划给予的任务

坚持生态优先，绿色发展的导向

坚持创新驱动和开放协同，促进高质量发展

坚持以人民为中心，不断增进人民福祉

坚持全域统筹和精细治理，处理好保护与发展的关系

坚持铸牢中华民族共同体意识，
突出中华文明多元一体的国土空间特色魅力



1.3 规划期限

本次规划期限为2021至**2035年**。近期目标年为2025年，远期目标年为2035年，远景展望至2050年。

1.4 规划范围

突泉县国土空间总体规划的范围为突泉县行政辖区范围 包括突泉镇、宝石镇、学田乡、六户镇、永安镇、东杜尔基镇、九龙乡、国营杜尔基农场、太平乡、水泉镇。



02

发展目标与战略定位



2.1 新时期新机遇

新一轮科技革命与产业革命与突泉县产业结构优化升级交汇融

合，为突泉县产业转型和升级带来新的机遇，成为带动新型产品发展壮大、推动传统产业转型升级的重要推动力。

新基建正以新发展理念为引领，以技术创新为驱动，以信息网络为基础，面向**高质量发展**需要，提供数字转型、智能升级、融合创新等服务的基础设施体系建设已正式开展。5G、大数据、人工智能等各类新型基础设施门类的建设，可以为突泉县城市建设管理更快**实现现代化提供技术基础**和更大可能性。

乡村振兴战略的提出和实施，为突泉县建立健全城乡融合发展体制机制和政策体系，统筹推进城乡建设发展，促进城乡治理能力现代化的**重大契机**，为完善和健全城乡基础设施提供**政策导向和建设方向**。

《东北全面振兴“十四五”实施方案》，内蒙古自治区、辽宁省、吉林省、黑龙江省人民政府要提高对**东北全面振兴重要性、紧迫性**的认识，加强组织领导，完善工作机制，深化改革开放，强化

政策保障，优化营商环境，推动实施一批对**东北全面振兴具有全局性影响的重点项目和重大改革举措**，着力增强内生发展动力，确保《方案》各项目标任务如期实现。**积极融入振兴东北发展战略**，对临近东北的突泉县来说是**极大的发展带动机会**。

2.2 发展目标

2025年：生态优先、绿色发展为导向的高质量发展取得实质性进展坚持生态优先、绿色发展，对外开放取得新进展，加快融入**国家和区域重大发展战略**；持续推进**产业融合发展取得新成绩**，高标准建设示范区，构建**高质量现代产业体系**，培育新型工业、现代农业和全域旅游；加快发展清洁能源，提高蛇纹岩综合利用率，积极发展新型建材；城市治理能力和治理水平进一步提升，**打造宜居宜业宜游的新型城镇**。

2035年：实现生态优先、绿色发展为导向的高质量发展、基本实现社会主义现代化，现代化经济体系基本建成，基本实现**新型工业化、信息化、城镇化、农牧业现代化**；生态绿色生产生活方式广泛形成；高水平对外开放**新格局**全面形成，生态安全屏障更加牢固，**民生福祉达到新水平**。

形成三类32个指标，引导国土空间开发和保护。

形成服务区域、保障县域的高效能生态空间

形成特色化、现代化农牧业空间

形成开放协同、活力高效的现代化城镇空间

形成凸显特色、品质的美丽城乡人居环境

形成全面保障、安全绿色的国土空间支撑体系

至2035年：

突泉县耕地保有量不低于334.5065万亩，其中，永久基本农田保护面积不低于266.4575万亩。各乡镇严格按照全县分解下达指标要求足额划定耕地和永久基本农田。

生态保护红线面积不低于920.8516平方千米。

城镇开发边界扩展倍数控制在基于2020年城镇建设用地规模的1.1959倍以内。

2.3 战略定位

生态优先构
筑绿色屏障

以生态红线为约束底线，筑牢生态保护发展格局

融入区域协
同发展战略

融入区域发展战略，积极融入长春经济圈、东北振兴战略

建设现代化
农牧示范区

以农牧资源本底优势为依托，做好做优牛米融合发展文章

产城协同
共同发展

一城带一镇，五区绕一城。促进产城一体化发展

绿色高效清
洁能源基地

发展绿色清洁能源，建立生态宜居城镇，提升人居环境

2.4 优化国土空间开发保护总格局

一山
两区
五水

“一山”是指以突泉县西北部老头山自然保护区为主的北部绿色生态涵养带；

“两区”是指北部农牧交错带生态保护修复区、中南部农牧融合发展区；

“五水”是指蛟流河、小额木特河、大额木特河、那金河、旱河五条突泉县主要河流水系组成的生态涵养带；

一核
双轴
多点

“一核”是指以突泉县中心城区为主的综合服务核心；

“双轴”是指以省际通道为联系纽带的城镇发展主轴和联系宝石镇、六户镇、水泉镇为主的城镇发展次轴；

“多点”是指以突泉县现有赛银花现代化农业园区、曙光现代化农业园区、兴安盟突泉工业园区、六户镇产业园区、永安镇产业园等多点带动周边辐射发展。

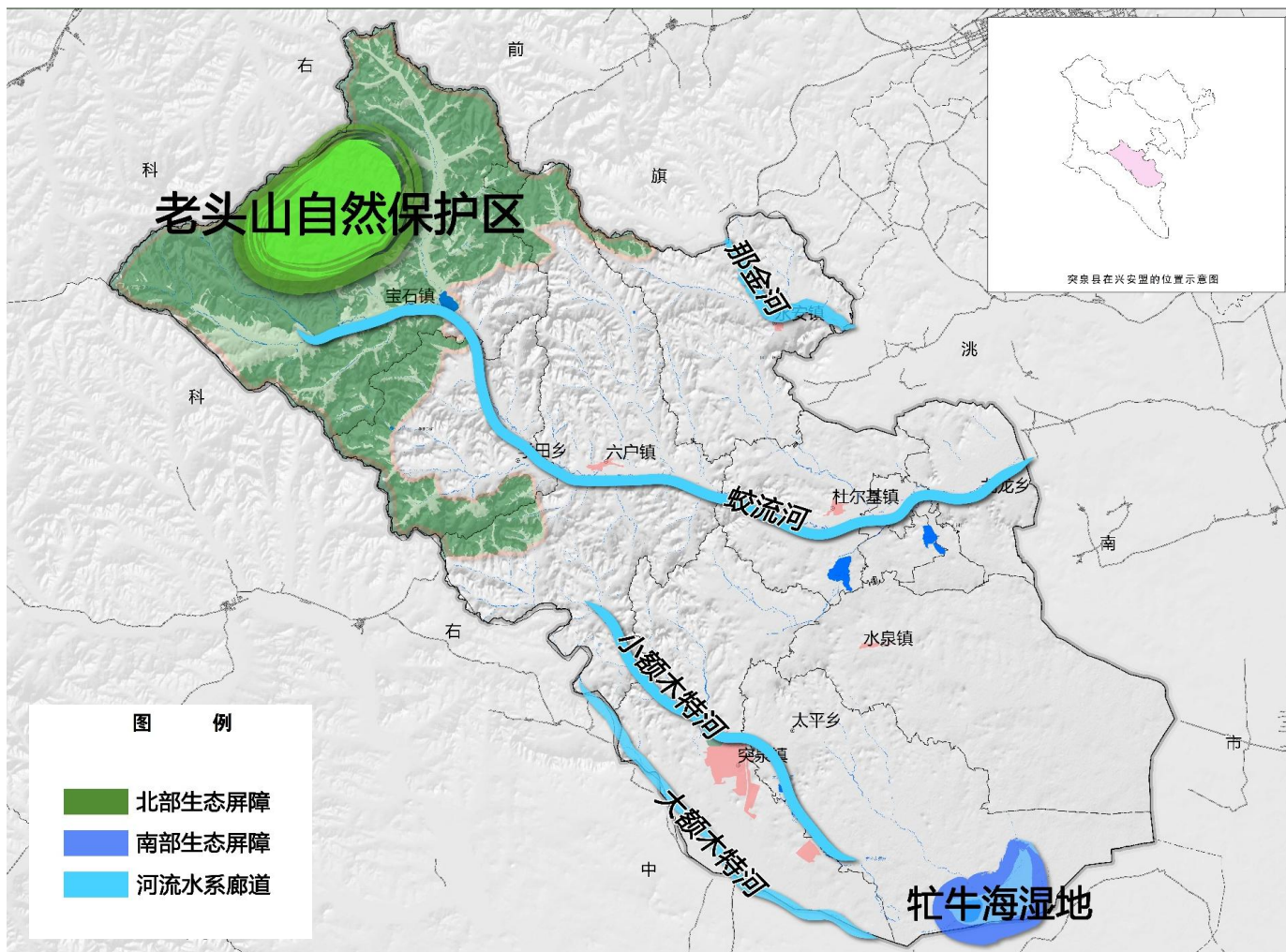
03

生态保护与绿色发展



3.1 山水林田湖草沙系统保护格局

牢固树立“绿水青山就是金山银山”理念，坚持生态优先、绿色发展，
统筹“山水林田湖草沙”系统保护格局



林草生态

老头山生态屏障

以老头山自然保护区为主体，是兴安盟生态屏障的重要组成部分。

水域治理

四水一湿地

牯牛海湿地综合开发工程、“引蛟济牯”生态恢复，小流域治理工程。

3.2 推进生态保护与修复



严格管控和精准治理四水流域生态空间

- 建立并严格管理沿河三级生态控制区
- 精细化治理沿河生态保护和高质量发展带



加强老头山自然保护区生态保护与修复

- 不断提升老头山生态功能
- 统筹老头山生态治理与老头山核心区保护利用



逐步提高国土绿化空间规模和质量

- 逐步提高北部山地与南部丘陵片区林草覆盖比例
- 实施退耕还林还草工程



系统治理流域水环境

- 划定市域蓝线，统筹保护河道、水库、湿地
- 高质量完成“引蛟济忙”水生态治理工程



3.3 耕地资源保护利用

落实耕地保护任务

- 严格落实耕地保有量任务
- 遏制“非农化”，防止“非粮化”

严守永久基本农田保护红线

- 严格落实永久基本农田保护目标
- 严格永久基本农田用途管制
- 优化永久基本农田空间布局

加强耕地质量建设

- 落实“藏粮于地、藏粮于技”战略
- 大力推进高标准农田建设
- 切实提高耕地质量等级



3.4 建设高效清洁能源基地

加快发展清洁能源产业，逐步发展形成**风电、光电、生物质电多轮驱动**的清洁能源产业格局，加快建设**200万千瓦风电、50万千瓦光电、500千伏变电站、氢储能电站**等项目，为打造清洁能源输出基地奠定基础。



突泉县200万千瓦风电基地建设项目

突泉县集中式光伏20MWp、光伏农业30MWp发电项目

突泉县年处理300万吨煤热解转化清洁能源项目

华能百万千瓦风电一期30万千瓦项目

平川500kv输变电工程

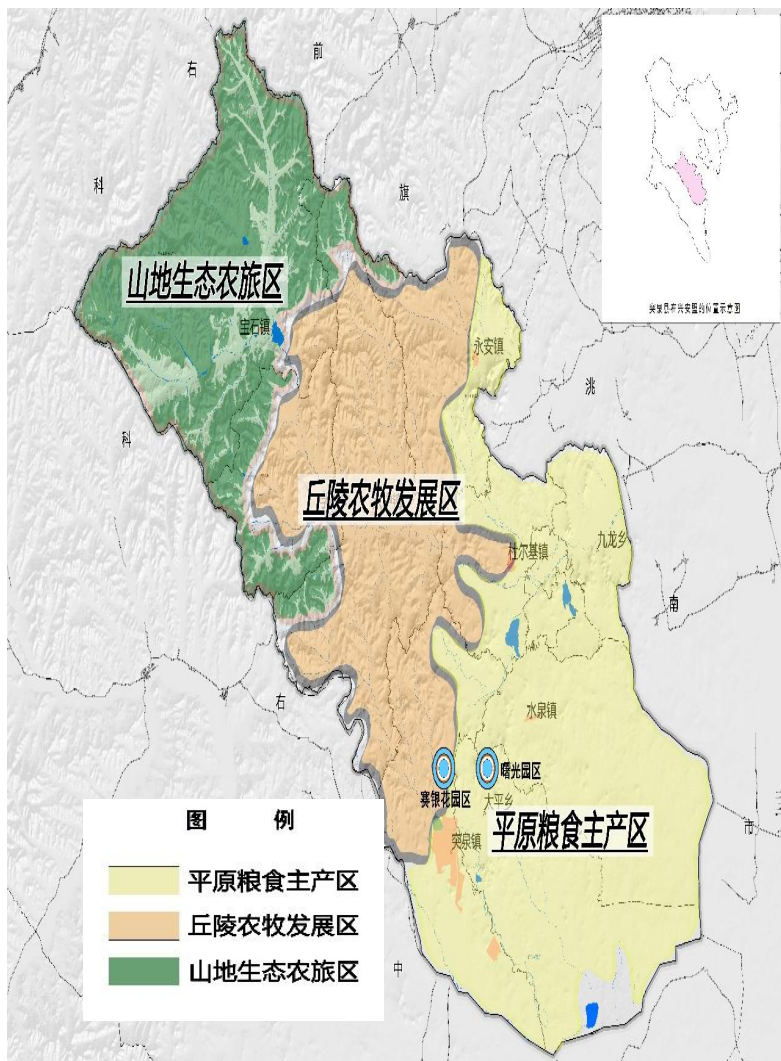
04

现代化、特色化农牧业空间



4.1 建设农牧业融合示范区

优化农牧业空间布局， 建立 **“三区多点， 农牧结合”** 农牧业格局



三区

- 山地生态农旅区
- 丘陵农牧发展区
- 平原粮食主产区

多点

- 以突泉县现有赛银花园区、曙光园区、等为代表的农业园区，带动周边农业发展

农牧结合

- 以突泉县形成的“金玉米雪花牛百万亩产业融合示范区”为发展基础，持续推进农牧融合发展，形成农牧业融合高质量发展框架。



现代奶源



都市农业



蔬菜基地



杂粮产品

4.2 打造农牧产业生产加工示范区

农牧融合，发展**现代化农牧业**：

金玉米雪花牛百万亩产业融合示范区：**玉米黄金产业带**

兴安盟大米良品生产示范区：**绿色有机水稻**

10万头育肥牛养殖基地

50万头肉牛产业集群

万头安格斯种牛繁育项目

绿丰泉**万头**奶牛养殖项目

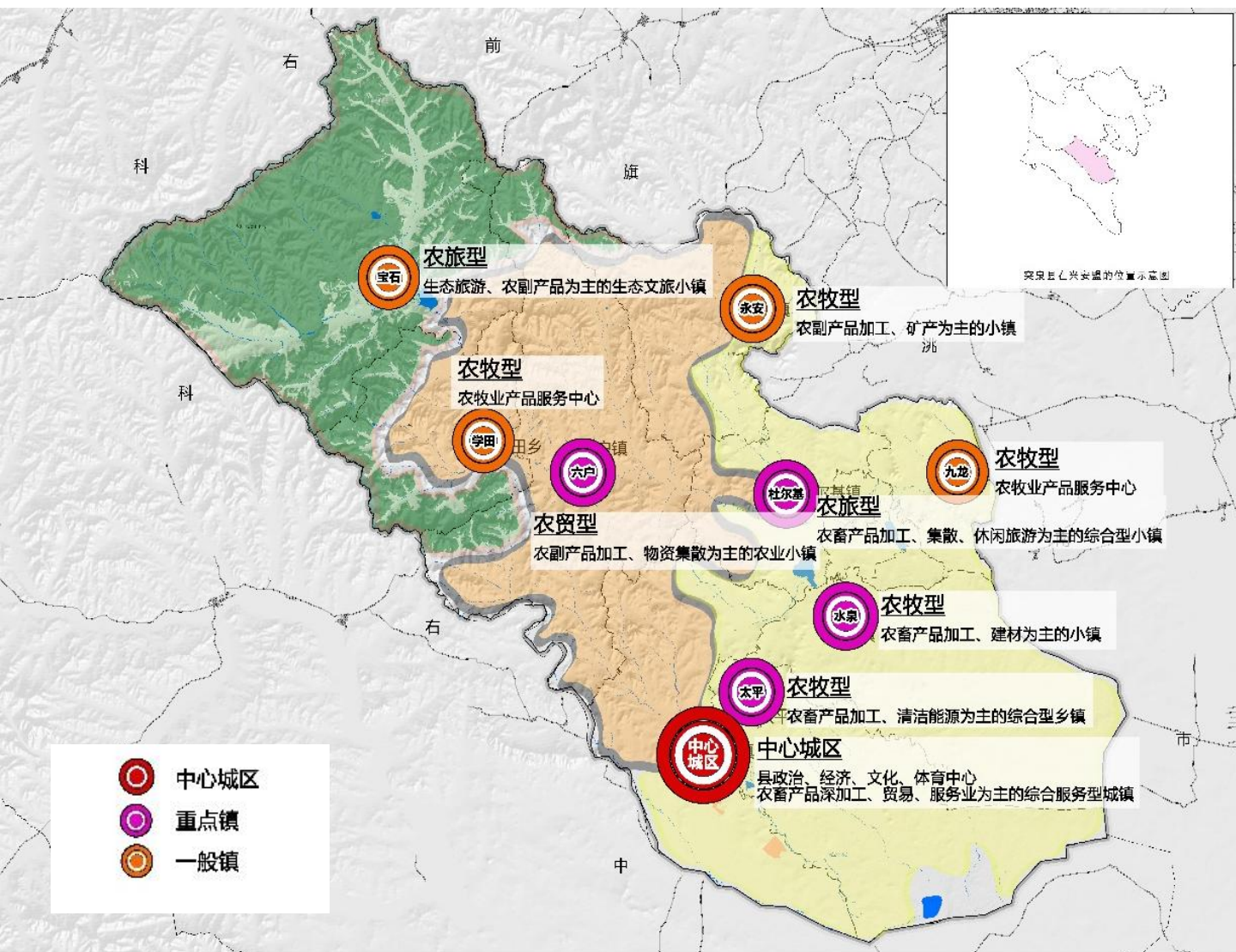


05

现代化城乡融合发展 空间



5.1 城镇体系发展



全力打造“1+4+4”发展模式



以中心城区为核心



以产业优势为重点



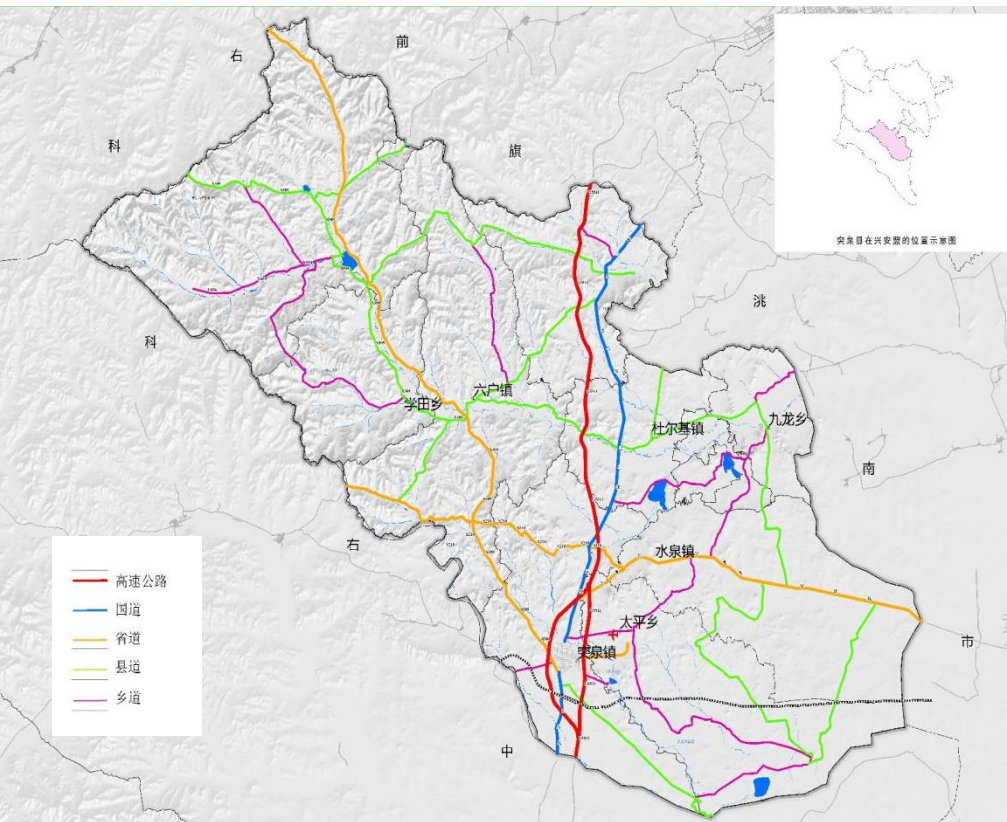
以省级公路为依托



以产业园区为支撑

5.2 基础设施建设

规划形成集 **“航空、铁路、公路”** 一体化发展的综合交通体系



航空

- A1级通用机场

铁路

- 长西铁路

公路

- G5511、S210、S502、X408、X407

交通场站

- 突泉汽车站



5.3 防灾减灾建设

认真贯彻以人为本，以保护群众生命财产为中心的精神，**建立健全** 县域防灾减灾体系。

应急安全体系：县级应急中心—乡镇级—村级三级应急管理体系

应急避难场地：大青山疏散基地

应急疏散通道：救灾干道：高速公路、国道
疏散主通道：省道、县道
疏散次通道：乡道

防洪工程：县域内水库加固工程

抗震工程：抗震设防烈度为6度，开展全域危房排查工作

消防设施：中心城区及建制镇各新建1处专职消防站

5.4 乡村振兴战略

围绕“**产业兴旺、生态宜居、乡风文明、治理有效、生活富裕**”，20字方针，依据村庄现状和发展方向，按照“**四种类型**”明确方向，保证乡村振兴战略稳步实施。

聚集提升类

规模较大的中心村，再原有基础上有序推进改造提升、激活产业、优化布局、优化环境、改善生产生活条件

城郊融合类

与中心城区或县城城关镇相连，具备向城市转型的条件，保留乡村风貌，逐步强化城市发展，承接城市外溢

特色保护类

具有特色人文或自然景观，合理利用村庄特色资源，发展乡村旅游和特色产业

搬迁并撤类

不适宜发展村庄，拟搬迁撤并，严格限制新建、扩建活动

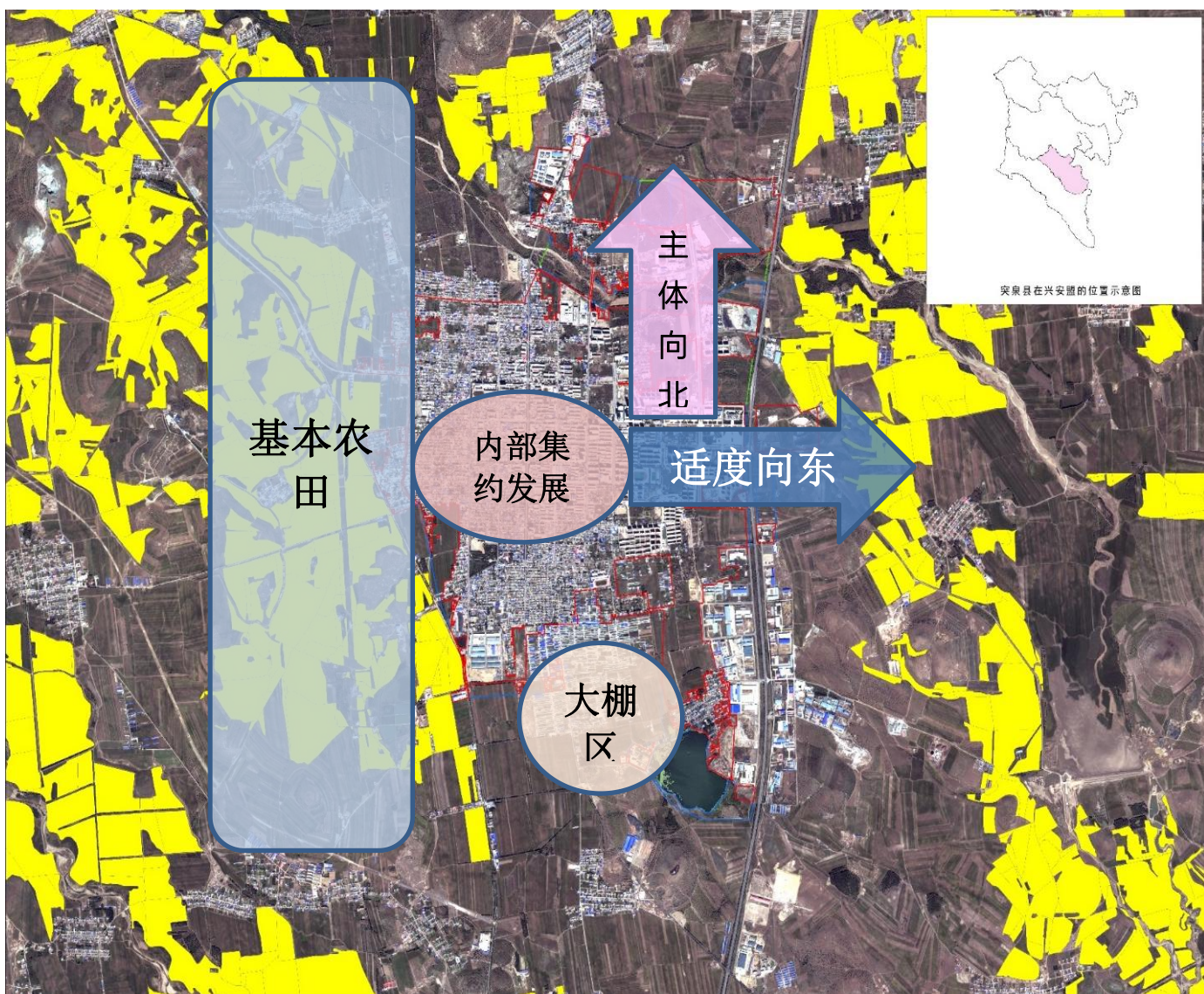
06

中心城区国土空间优化



6.1 中心城区发展方向

中心城区西侧的发展主要以利用镇西平房区存量用地为主，高速公路和永久基本农田严格限制了城区向西外延发展方向；南侧以设施农业为主，东侧永久基本农田的限制因素相对较小，适当向东侧发展条件也较充足；北侧小额木特河河南河北均有发展优势，河南可以达到集中集约的发展要求，河北土地资源充沛，且集聚有诸多公共服务设施的优势条件。



6.2 中心城区空间结构

形成 “六区三轴、一廊一核、多中心”

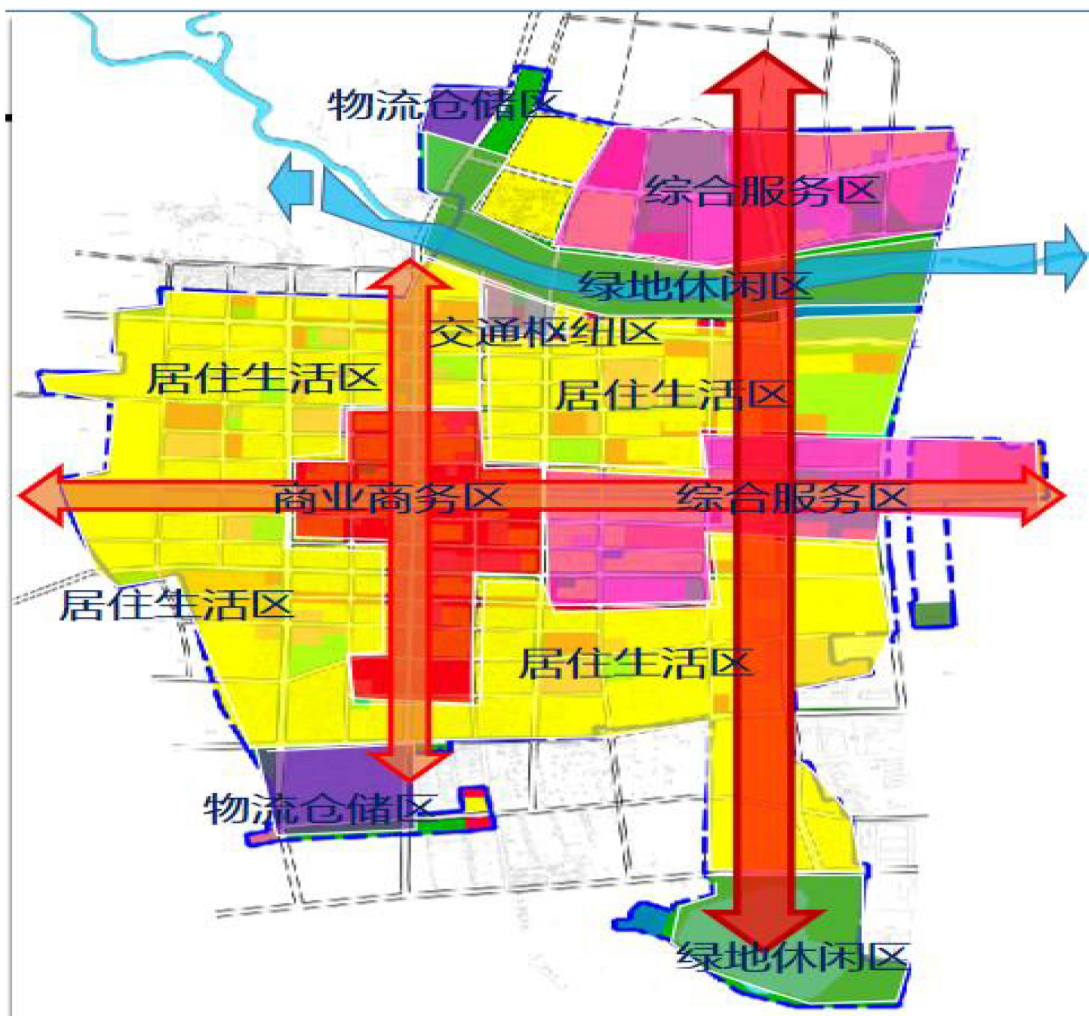
“六区”：即居住生活区、综合服务区、商业商务区、物流仓储区、绿地休闲区、交通枢纽区。具有行政、商业、居住、文化等复合功能。

“三轴”：即以湖西路为城镇联系主轴，串联中心城区内南湖公园、行政服务中心、北部滨水生态廊道、综合服务中心；以利民街和新华大街为两条城镇生活轴线，串联城区各类服务中心和景观用地。

“一廊”：即小额木特河滨水生态廊道，加强滨水生态治理和湿地公园建设，向城镇南北渗透绿意。

“一核”：即重点打造南湖湿地公园为中心城区绿色景观核心，以满足城区居民景观需求和服务过境游客停留游憩需要。

“多中心”：即以城区打造政务中心、公共服务中心、休闲中心、商业中心、物流中心等，完善城区服务设施配套，提升城镇服务能力和水平。



6.3 完善生活圈和公共服务体系

住房保障体系



健全完善住房供应体系

建立健全包括商品住房、共有产权住房、棚改安置房、公租房等多种类型的住房供应体系和多元化的住房保障体系

优化住房空间布局与环境

重点推进老城棚户区更新改造，适度降低老城区人口密度，改善居住环境；



建设完整居住社区

以居民步行5-10分钟到达社区基本公共服务设施为原则，构建0.5-1.2万人口规模的完整居住社区。



生活圈与公共服务体系

在各街道、乡镇按照 **15分钟生活圈** 标准配置公共服务设施

；在各城市社区、村庄 按照 **5-10分钟生活圈** 标准配置公共服务设施。



幼有所育
发展托育服务设施，推进托育设施新、改、扩建，提供普惠托育服务。

老有所养
构建居家社区机构相协调、医养康养相结合的多层次养老服务体系。

学有所教
推动义务教育优质均衡发展，高中向城区聚集，强化职业教育、特殊教育。

居有所乐
发掘文化特色，科学合理布置各类文体设施，增加文化内涵，延续历史文脉。

病有所医
提高城乡卫生资源共享度和综合利用率，形成市-社区(乡镇)-村医疗保健网络。

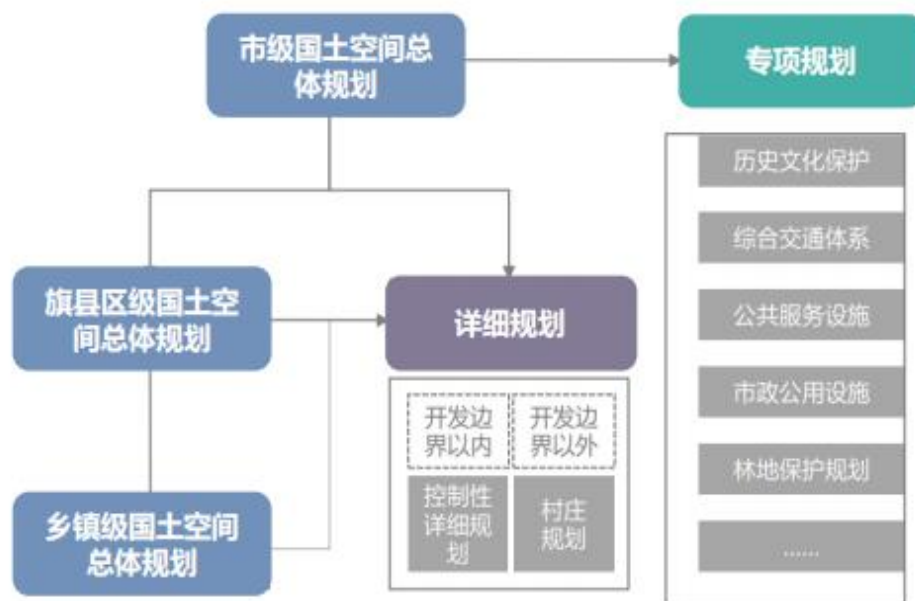
弱有所扶
保障人民群众基本生活，提升康复设施质量，推进城市无障碍设施改造。

07

实施保障与规划传导



7.1 完善国土空间规划编制和质量体系



“三级三类”国土空间规划体系

7.2 实施保障

- | | |
|-------------|------------|
| 1 分级分类的规划体系 | 2 规划实施评估机制 |
| 3 信息平台建设 | 4 规划协调机制 |
| 5 部门联动机制 | 6 公众参与机制 |

7.3 国土空间规划一张图建设

国土空间基础信息平台

国土空间规划检测评估预警管理系统

