

An aerial photograph of a landscape. In the foreground, there is a green field with a winding path and a blue river. A traditional Chinese pagoda with multiple tiers and a dark roof stands on a small hill. To the left of the pagoda is a large field of purple flowers. In the background, there are rows of blue-roofed buildings, possibly a residential or industrial area, and distant mountains under a clear blue sky.

突泉县太平乡国土空间规划

（ 2021—2035年 ）

（ 批复公示版 ）

太平乡人民政府
2025 年 1 月

前言

为全面贯彻党的二十大和二十届二中、三中全会精神，铸牢中华民族共同体意识，落实新发展理念和生态文明建设要求，做好新时代背景下国土空间规划编制工作，根据《中共中央国务院关于建立国土空间规划体系并监督实施的若干意见》、《突泉县自然资源局除突泉镇外其他八个乡镇国土空间规划编制工作》，特编制《突泉县太平乡国土空间规划（2021-2035年）》。

《突泉县太平乡国土空间规划（2021-2035年）》是太平乡落实和深化《兴安盟突泉县国土空间总体规划（2021-2035年）》、《突泉县国民经济和社会发展的“十四五”规划和二〇三五年远景目标纲要》，面向2035年的空间发展蓝图和战略部署；是太平乡落实新发展理念、实施高效能空间治理、促进高质量发展和高品质生活的空间政策；是对太平乡范围内国土空间保护、开发、利用、修复作出的具体安排和部署；是编制村庄规划，开展各类保护开发建设活动、实施国土空间用途管制的基本依据。

目录

1 规划总则

- 1,1 指导思想
- 1,2 规划原则
- 1.3 规划期限与规划范围

2 规划定位与目标

- 2,1 总体定位
- 2,2 功能定位
- 2.3 发展目标

3 总体格局与结构

- 3.1 区域协同
- 3.2 主体功能区
- 3.3 总体格局
- 3.4 控制线约束
- 3.5 规划分区
- 3.6 用途结构调整
- 3.7 战略预留

4 镇村统筹发展

- 4.1 人口与城镇化
- 4.2 镇村体系规划
- 4.3 产业布局
- 4.4 特色风貌塑造

5 乡集镇规划

- 5.1 功能结构
- 5.2 用地布局
- 5.3 住房建设
- 5.4 道路交通
- 5.5 公共服务设施和基础设施布局
- 5.6 绿地与开敞空间
- 5.7 开发强度
- 5.8 “四线”管控

6 综合支撑体系

- 6.1 综合交通
- 6.2 公共服务设施
- 6.3 市政公用设施

7 国土综合整治和生态修复

- 7.1 全域土地综合整治
- 7.2 统筹推进山水林田湖草沙系统修复

8 规划传导与实施

- 8.1 加强规划落实与传导
- 8.2 实施保障

1.1 指导思想

以习近平新时代中国特色社会主义思想为指导，以铸牢中华民族共同体意识为主线，全面贯彻党的二十大、二十届二中、三中全会精神和习近平总书记系列重要讲话精神，有机融合上位国土空间规划，牢固树立和贯彻落实创新、协调、绿色、开放、共享的发展理念，结合太平乡实际情况，实现基层国土空间总体规划的战略性和全局性与规划方案实施可操作性的有机统一，为全面实现乡村振兴提供科学支撑。

1.2 规划原则

生态优先、绿色低碳；以人为本、提升品质；
因地制宜、特色发展；全域管控、集约节约
上下结合、强化实施；政府主导，公众参与

1.3 规划期限与范围

规划期限。规划期限为2021年至2035年，规划基期年为2020年，规划目标年为2035年，近期目标年为2025年，远景展望至2050年。

规划范围和层次。规划范围为太平乡行政辖区全部国土空间，包含乡域和乡集镇两个层次。



2.1 总体定位

落实《兴安盟突泉县国土空间总体规划（2021–2035年）》中对太平乡农产品主产区主体功能区的定位，规划将太平乡建设为突泉县重要农业发展基地、乡村旅游的目的地，涵盖现代化物流、绿色能源产业的三产融合的绿色农牧型乡镇。

2.2 功能定位

太平乡的功能定位为城镇职能为农畜产品贸易、加工业为主的综合性小镇。同时考虑太平乡自身发展等因素，确定太平乡功能定位为：近郊生态宜居小镇、现代循环农业示范区、都市休闲后花园。

2.3 发展目标

到2025年，经济增长保持稳中有升势头，经济总量明显壮大。国土空间开发保护格局不断优化，耕地得到有效保护，特色产业不断发展壮大，基础设施不断完善，公共服务能力加大提升，乡村振兴取得重要进展，城郊农旅融合初见成效。

到2035年，国土空间格局全面优化，综合实力位居全县前列，城乡融合发展更加均衡，全面建成“农村生态宜居、人居环境整洁、农业绿色增长、农村一二三产融合发展”的特色小镇，基本实现人与自然和谐共生的现代化，生态环境质量、资源能源集约利用、经济发展跻身全县前列。

到2050年，基本实现国土空间治理体系和治理能力现代化，形成生产空间集约高效、生活空间宜居适度、生态空间山清水秀，安全和谐、开放高效、魅力品质的国土空间格局，建成三产融合的典范乡镇。



3.1 区域协同

通过定期组织座谈会、论坛等形式，加深对彼此发展情况和需求的了解，共同探讨合作项目和发展方向。此外，可以建立一个区域合作委员会，以便更好地协调合作事宜，推动各方共同参与区域发展。

3.2 主体功能区

落实上位规划主体功能战略，将太平乡主体功能区定位为农产品主产区。

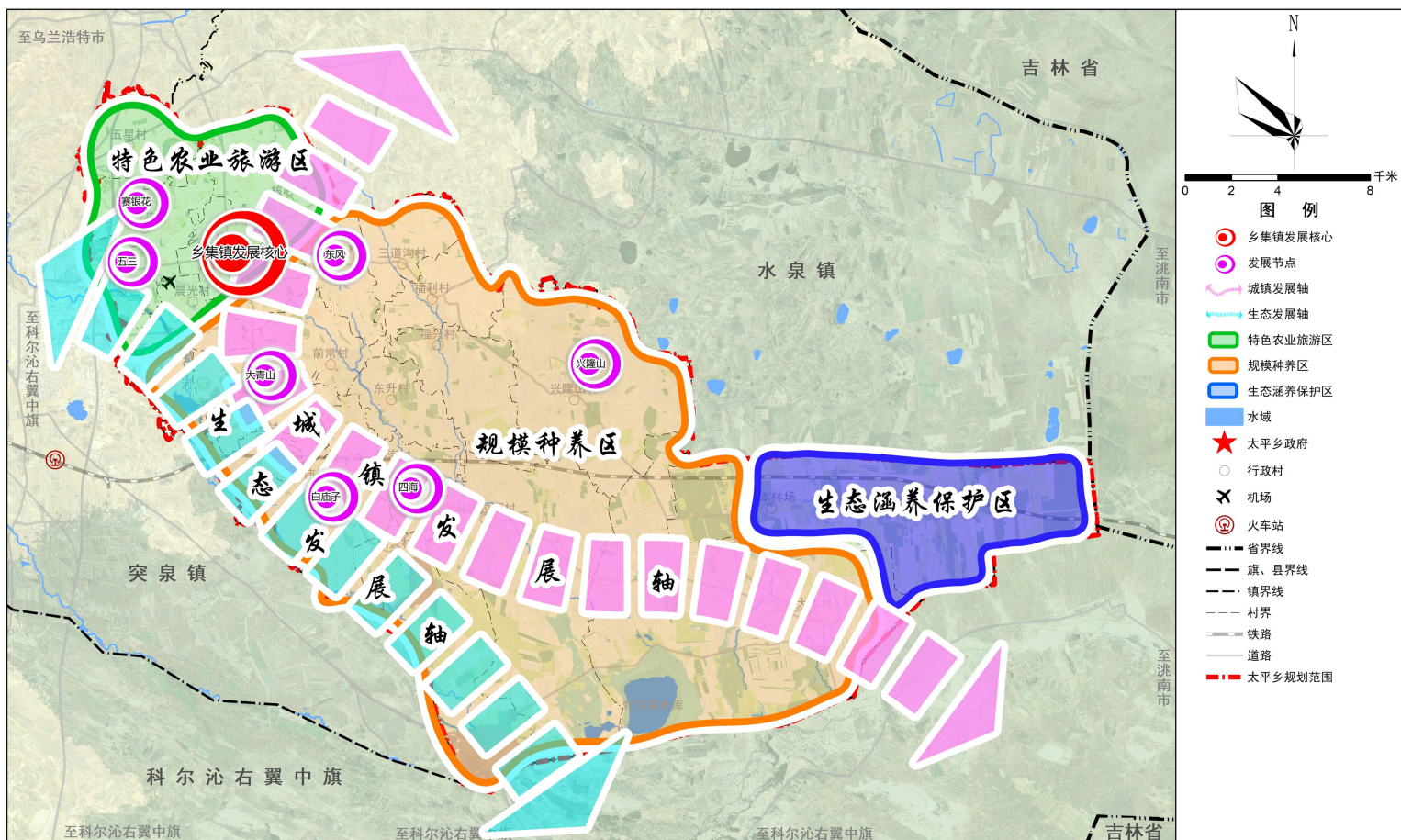
3.3 总体格局

以自然地理格局为基础，在底线思维的引导下，统筹优化生态、农牧、城镇空间结构，构建太平乡“一核两轴三区多点”的总体格局：

一核——指依托现状乡集镇，打造乡域范围内的乡集镇发展核心。

两轴——依托小额木特河，结合大青山水库、牯牛海等生态重要区域，打造太平乡中部生态发展轴；依托现状016乡道及通村公路，串联各个分区，打造太平乡南北向的城镇发展轴。

三区——依托太平乡现有的地理格局，结合区域内现状的用地特征，打造太平乡西部特色农业旅游区、中部规模种养区及东部生态涵养保护区。



国土空间总体格局规划图

3.4 控制线约束

严守永久基本农田保护红线：永久基本农田经依法划定后，任何单位和个人不得擅自占用或者改变其用途。

科学落实生态保护红线：生态保护红线作为国土空间规划中的重要管控边界，是保障和维护国家生态安全的底线和生命线，一经划定，必须严格保护和监管。

落实城镇开发边界：引导城镇建设用地向城镇开发边界内集中，促进城镇集约集聚建设，提高土地节约集约利用水平。在城镇开发边界内建设，实行“详细规划+规划许可”的管制方式。

3.5 规划分区

加强生态保护区、生态控制区、农田保护区、城镇发展区、乡村发展区、矿产能源发展区等国土空间规划分区管控引导。

3.6 用途结构调整

落实上位规划指标，以保障粮食生产及生态安全为目标，按照“战略引领、底线思维、绿色发展、民生优先、传承文化、彰显特色”的原则，在全域范围内统筹考虑农用地、生态用地、建设用地的需求规模，优化协调各类用地结构。

3.7 战略预留

充分运用指标预留、功能预留等多种手段，为不可预见的重大项目用地需求作出战略预留；对一时难以明确具体用途的建设用地，通过空间预留作为留白用地可暂不明确规划用地性质。



4.1 人口与城镇化

至2020年，太平乡现状城镇化率为6.94%。

至2025年，城镇化水平为10%。

至2035年，城镇化水平为20%。

4.2 镇村体系规划

镇村等级体系

太平乡镇村体系以城乡一体化发展为宗旨，镇村等级划分为3级：

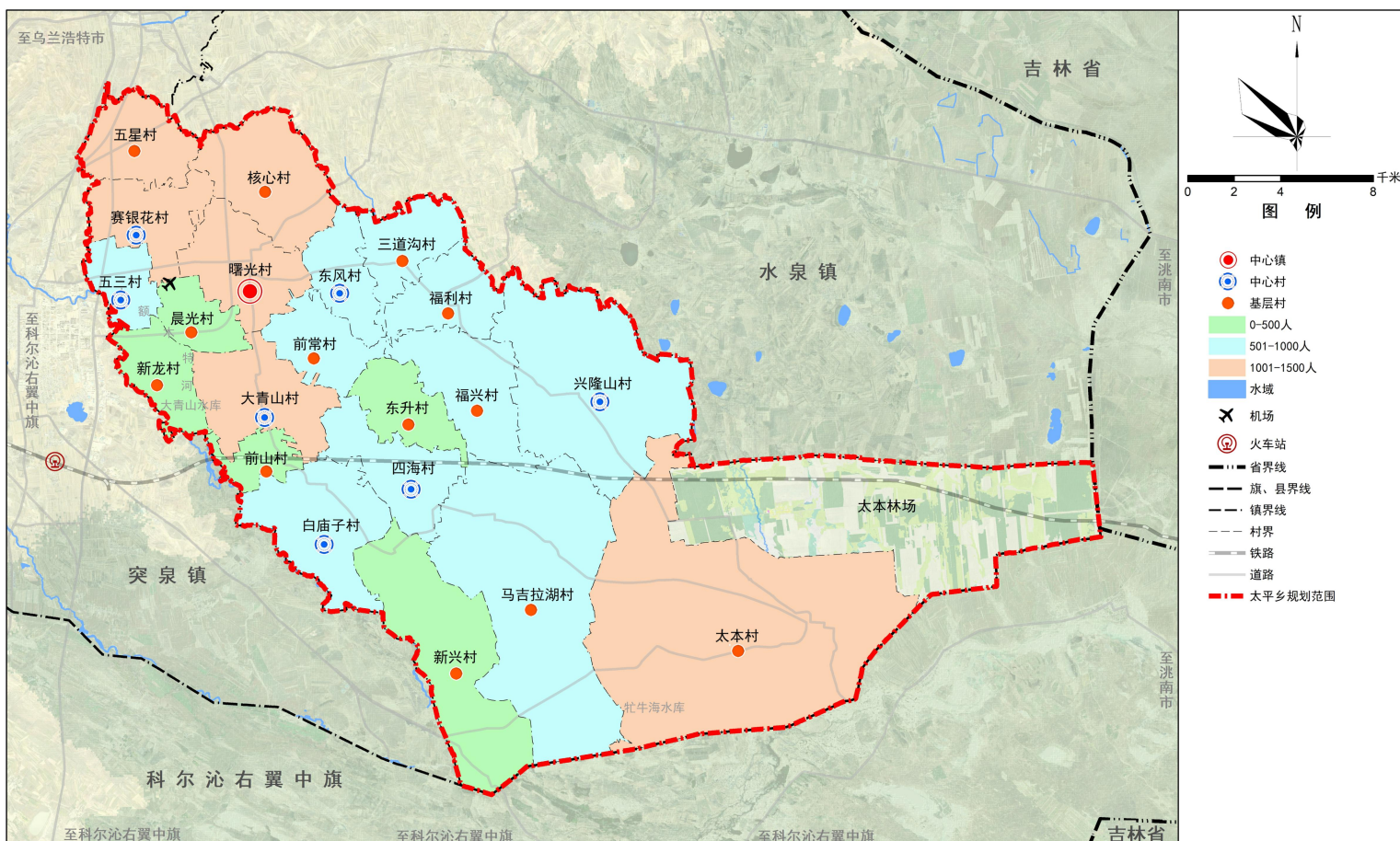
乡集镇：曙光村；**中心村：**赛银花村、白庙子村、兴隆山村、东风村、五三村、四海村、大青山村；**基层村：**福兴村、福利村、核心村、马吉拉湖村、前常村、前山村、三道沟村、新龙村、太本村、东升村、新兴村、五星村、晨光村、太本林场。

村庄分类

集聚提升类：福兴村，白庙子村，东风村，福利村，兴隆山村，核心村，马拉胡村，前常村，前山村，三道沟村，四海村，新龙村，太本村，东升村，新兴村，五星村，晨光村。

特色保护类：赛银花村，曙光村，五三村，大青山村。

其他类：太本林场。



城镇（村）体系规划图

4.3 产业布局

遵循绿色发展理念，结合太平乡的实际发展需求，规划形成“一核两轴三区多点”的产业总体发展格局。

一核——指依托现状乡集镇，打造乡域范围内的产业发展核心；

两轴——分别为产业发展主轴和产业发展次轴；

三区——依托太平乡现有的产业发展格局，结合区域内现状的用地特征，打造太平乡城郊旅游区、规模种养区及林业发展区；

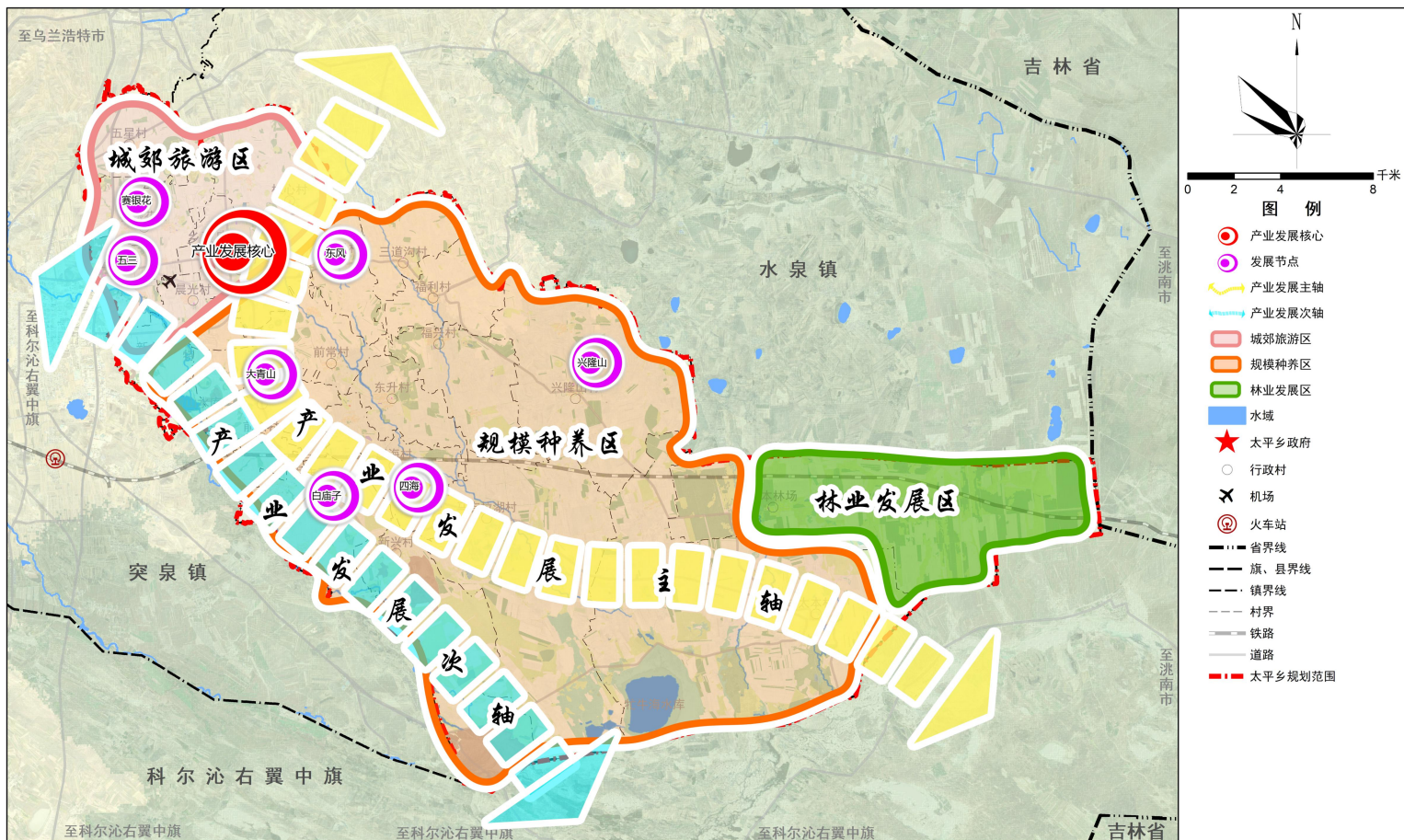
多点——即乡域内各重点产业构筑的发展节点。

4.4 特色风貌塑造

依据太平乡生态格局、自然肌理、乡土风情、建筑风格等要素进行综合分析，构建“两区协调发展”的总体格局。

特色农林风貌区：打造方向为原始农林风貌，保持整体原始浅山丘陵区生态格局。建筑材料尽量选用原生态材料，如使用木材、竹板等，沿街、沿路建筑应活泼而有特色。

城郊休闲风貌区：以牧养乐园、稻香驿站、采摘乐园、森林花境等近郊休闲及特色民族村寨等为打造要点，整体建筑风格与乡集镇风格相协调的区域。



产业发展与布局规划图

5.1 功能结构

规划乡集镇形成“一轴、三心、四区”的功能结构。

“一轴”依托乡道045，串联乡集镇各个分区，辐射带动乡集镇周边乡村发展，打造城镇综合发展轴。

“三心”即行政中心、教育中心及景观节点。为乡集镇提供全方位服务和支持，促进农业和畜牧业的发展，改善居民生活质量，促进经济和社会的发展。

“四区”即城镇综合区、沿街商业区、文化教育区和居住区。

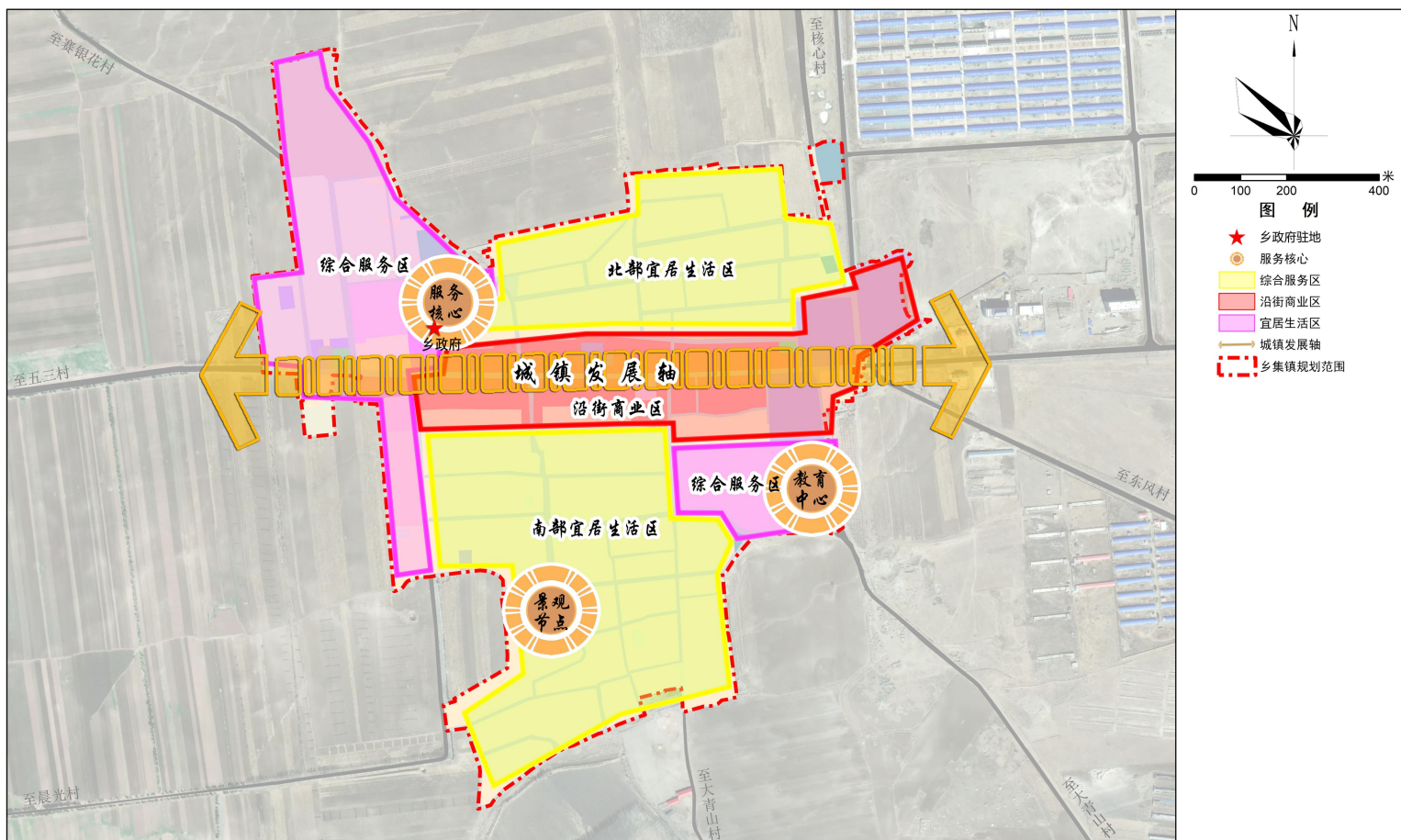
5.2 用地布局

本次规划将位于乡集镇周边，与乡集镇空间联系紧密、相互影响的实体环境纳入乡集镇研究范围，统筹协调乡集镇与周边空间的关系。

5.3 住房建设

乡集镇现状居住用地比例适中，现状基本为村民自建房，建筑质量基本完好。规划促进居住用地的集约利用，结合低效宅基地整治，逐步优化居住用地占比。

在乡集镇建设“5-10分钟”生活圈，按照国家有关标准和规范要求，逐步完善公共服务设施和公共空间配置，构建适宜生活、适宜步行的居住社区生活圈。

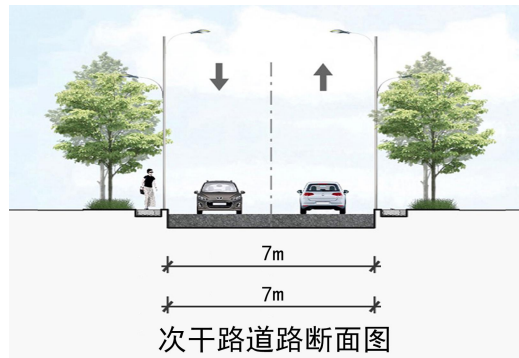
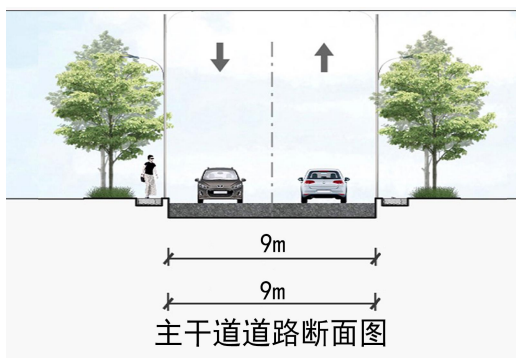
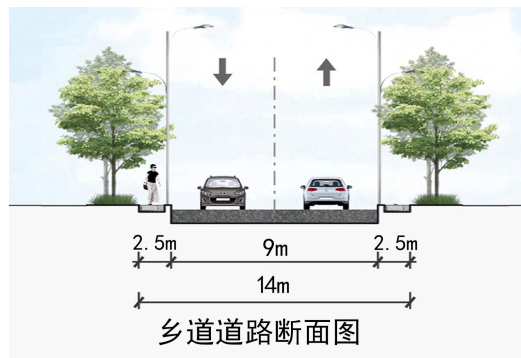


乡集镇功能结构规划图

5.4 道路交通

规划乡集镇区内主要道路作为主要通行道路，布局模式呈横、纵向交织的格网式。镇区内新规划主、次干路红线宽度不得超过15米，车道数以2条为宜；支路红线宽度不得超过8米，车道数以2条为宜。

围绕重要商业服务设施、社区公共服务设施、绿地广场等建设社会停车场。



5.5 公共服务设施和基础设施布局

公共服务设施。规划建设均衡高质的公共服务设施体系，构建5-10分钟生活圈，配套公共服务设施，提升公共服务水平，按照《社区生活圈规划技术指南》，落实乡集镇设施配套要求。

市政公用设施。规划完善乡集镇给水、排水、电力、电信、燃气、供热、环卫等各类基础设施。

5.6 绿地与开敞空间

总体形成“一廊一心四节点”绿化总体格局：

一廊——依托Y045打造对外展示廊道；

一心——依托乡镇府广场，打造中心景观节点；

四节点——依托规划新建公园打造四处景观节点。



5.7 “四线”管控

绿线，是指城市各类绿地范围控制线。绿线管控要求：绿线严格按照《城市绿线管理办法》管理。绿线范围内的公共绿地、防护绿地、生产绿地、居住区绿地、单位附属绿地、道路绿地、风景林地等，必须按照《城市用地分类与规划建设用地标准》、《公园设计规范》等标准，进行绿地建设。绿线范围内原有村庄改造应不扩大现状建设占地规模。绿地范围内允许兼容设置小型的市政、宗教、祠堂、加油站、公共停车场、体育健身等设施。

黄线，是指对城市发展全局有影响的、规划中确定的、必须控制的城市基础设施用地的控制界线。黄线严格按照《城市黄线管理办法》管控。在黄线内新建、改建、扩建各类建筑物、构筑物、道路、管线和其他工程设施，应当依法向有关主管部门申请办理规划许可，并依据有关法律法规办理相关手续。



6.1 综合交通

航空方面突泉县太平乡晨光村A1级通用机场，跑道长度远期为2000米。增开航空线路，将航线网络纳入全自治区航线布局。

铁路方面规划推进长春至西巴彦花突泉段铁路建设，形成突泉县多种运输通道。

将现有县道由三级公路升级为二级公路，路基宽度达到12米，路面宽度达到9米；将现有乡道由四级公路升级为三级公路，路基宽度达到7.5米，路面宽度达到6米。

规划改扩建210省道、502省道，提升县乡综合交通能力。

规划对408县道、045乡道及016乡道道路进行升级改造。

6.2 公共服务设施

在乡域配备“乡集镇级—村级”公共服务设施，分别对应15分钟生活圈、5-10分钟生活圈的核心。规划乡域形成1个15分钟生活圈、13个5-10分钟生活圈的核心。注重提高乡集镇级公共服务设施的布局均衡性和交通便利性；村级公共服务设施结合绿地系统布置，提高步行可达性。医疗、养老设施在满足基本标准要求的前提下，采用高标准配置，提高适老性。



6.3 市政公用设施

完善乡域供水设施建设，包括取水设施、净化设施、输配水管网等，提高居民用水的安全性和可靠性；加强给水管网维护，减少跑冒滴漏现象，降低管网漏失率；加强农村人畜安全饮水的运维管理，提高管理水平，实现管理专业化，供水商品化，服务社会化，达到持续利用、良性发展的目标。

加强镇域污水处理，补齐污水处理设施的短板，杜绝污水散排乱排现象。2025年，污水收集率达到40%，乡集镇雨污分流改造达到60%；2035年，污水收集率达到90%，乡集镇雨污分流改造达到100%。

优化电网结构，乡域范围内高压线路以架空敷设为主，城镇地区高压架空线路主要围绕集中建设用地外围架设，高压走廊应结合主干道路架设，电力高压走廊宽度应保证，走廊内不应有建筑，不应有易燃、易爆等危险品。

通信服务与智慧管理。近期规划推进全乡5G网络全覆盖，建设农业农村大数据应用服务平台、现代农业气象观测网，在乡集镇及乡域内重点场所建设5G基站。远期规划加快5G+网络发展，实施通信设施建设项目，积极发展新一代移动通信网。

燃气规划近期采用罐装液化气系统由于其灵活性和便捷性，能够快速满足居民和商业用户的日常生活燃气需求。远期阶段将逐步引入秸秆气化技术，实施集中供气系统。

推进供热设施技术改造，乡集镇提高集中供热普及率，集中供热普及率达到95%。供热热源可结合乡镇实际情况，使用清洁能源及可再生能源设置集中供热站。

实施垃圾分类管理，构建集约高效的废弃物管理体系。建设“户分类-村收集-乡镇分拣及转运-县集中末端处置”的转运处理模式，促进垃圾减量化、无害化和资源化处置。结合村庄沼气池建设，统一处理厨余垃圾和粪便。



7.1 全域土地综合整治

农用地整理：

人贯彻落实乡村振兴战略，以全域土地综合整治为抓手，统筹耕地质量提升、高标准农田建设、土壤污染防治、空心村整治、工矿废弃地治理等整治工程，推进乡村土地集约高效利用，改善乡村生产生活条件，提升农业生产能力，优化人居环境，提升特色民俗风貌，促进美丽乡村建设。

建设用地整理：

推进农村闲置低效建设用地整治。规划结合国家乡村振兴政策要求，以“空心村”为核心推进农村存量建设用地整治，通过城乡建设用地增减挂钩政策，合理开发并充分利用腾退的宅基地、村内废弃地等闲置建设用地拆旧复垦、腾挪建设用地指标，鼓励利用闲置农房和在基地发展休闲农业、乡村旅游、加强文化和旅游建设用地保障，充分发挥复垦土地农业利用价值和生态功能，为农村一二三产融合发展和城乡统筹发展提供土地要素保障。

7.2 统筹推进山水林田湖草沙系统修复

水生态综合治理。加强饮用水水源地保护与污染防治，重点管控太平乡地下水水源地。实施清洁水体行动，加强污染水体治理，防控水体污染。推进生态清洁小流域治理，提高水源涵养能力，治理水土流失，改善区域生态环境。

湿地生态修复。推进河湖林草湿系统治理，重点对小额木特河、马吉拉呼沟、谭家窑沟和北屯沟周边的湿地进行生态保护修复，提高湿地与河湖水系连通性。

矿山生态修复。加快历史遗留废弃矿山生态修复，采取清理或回填、垫坡、削坡、整平、翻耕、覆土、播撒草籽、种树等工程措施，重点推进废弃矿山生态修复，使治理区与周边自然地貌景观相协调。



8.1 加强规划落实与传导

县级规划落实

落实《兴安盟突泉县国土空间规划总体规划（2021–2035年）》开发保护目标，严格按照上位规划下达指标，在规划指标的约束下，根据太平乡实际情况，确定规划定位、发展目标、规划分区、合理配置各项资源要素、优化用地布局 and 空间结构，严格落实生态保护红线、永久基本农田和城镇开发边界相关要求，形成全域国土空间总体格局。

对详细规划的传导

对控制性详细规划传导。对乡集镇详细规划编制单元提出重要功能布局、开发强度、要素配置、空间形态等方面的约束要求，明确基础设施、公共服务设施和综合防灾设施布局。

对村庄规划的传导。按照确定的村庄规划编制单元、数量和名单，对村庄规划提出等级类型、发展方向等引导，划定村庄建设用地边界，将生态保护红线、永久基本农田等底线管控的指标规模和空间布局传导至村庄。

8.2 实施保障

以实现国土空间治理能力现代化为目标，加强乡级国土空间规划的组织协调、指导和管控，制定配套政策，建立规划传导和管控体系，深化国土空间用途管制，纳入国土空间“一张图”实施监督信息系统，有效保障国土空间规划的实施。

1.健全配套政策机制

2.构建规划传导与管控体系

3.评估调整机制

4.纳入国土空间“一张图”实施监督信息系统

5.建立规划监测评估预警制度

6.公众参与和社会协调

