

JIU LONG
九龙乡



突泉县
九龙乡

国土空间规划
(2021-2035年)

2035

前言

为贯彻落实《中央国家机关关于建设国土空间规划体制并监督实施的若干意见》，切实传导国家、自治区、兴安盟及突泉县国土空间总体规划的相关要求，紧紧围绕新发展理念，着力实施高效能空间治理，保障高质量发展，塑造高品质生活，特编制《突泉县九龙乡国土空间规划（2021-2035 年）》（以下简称“规划”）。

规划是九龙乡落实突泉县总体规划的重要抓手，是为实现“两个百年”奋斗目标制定的空间发展蓝图和战略部署，是乡域国土空间保护、开发、利用、修复的行动纲领，是编制下位详细计划以及开展各类开发保护建设活动、实施国土空间利用管理的基础。

规划强调统筹城乡发展、优化空间布局、突出生态优先，为九龙乡在新时代走出一条绿色可持续发展的道路。规划期间，将以人民为中心，坚持生态文明理念，充分发挥本乡自然资源和区位优势，着力优化土地利用结构，实现经济、社会、生态环境协调发展。

在全乡各级政府、相关部门和人民群众的共同努力下，《突泉县九龙乡国土空间规划（2021-2035 年）》一定能够顺利实施，为乡域国土治理和可持续发展贡献力量。



目录

01 规划总则

- 1.1 规划背景
- 1.2 指导思想
- 1.2 规划原则
- 1.3 规划期限
- 1.4 规划范围

02 定位与目标

- 2.1 总体定位
- 2.2 发展目标

03 国土空间格局

- 3.1 国土空间开发保护格局
- 3.2 控制线约束
- 3.3 规划分区管控

04 城乡融合发展

- 4.1 镇村体系
- 4.2 产业发展与布局

05 乡集镇规划

- 5.1 空间结构
- 5.2 用地规模与布局

06 支撑保障体系

- 6.1 综合交通
- 6.2 公共服务设施
- 6.3 基础设施
- 5.4 安全韧性与防灾减灾

07 规划传导与实施

- 8.1 组织保障
- 8.2 政策配套
- 8.2 社会保障



01

规划总则

General rules of planning

1.1 规划背景

2019 年 5 月，中共中央国务院《关于建立国土空间规划体系并监督实施的若干意见》明确将主体功能区规划、土地利用规划、城乡规划等空间规划融合为统一的国土空间规划，实现“多规合一”，强化国土空间规划对各专项规划的指导约束作用。

国土空间规划是国家空间发展的指南、可持续发展的空间蓝图，是各类开发保护建设活动的基本依据。按照内蒙古自治区及兴安盟部署要求，突泉县九龙乡组织编制《突泉县九龙乡国土空间总体规划（2021-20235 年）》（以下简称《规划》）。

《规划》立足新发展阶段，贯彻新发展理念，坚持以人民为中心，坚持一切从实际出发，整体谋划新时代国土空间开发保护格局，促进乡域国土空间治理体系和治理能力现代化，实现国土空间开发保护更高质量、更有效率、更加公平、更可持续。



中华人民共和国中央人民政府
www.gov.cn

首页 | 简 | 繁 | EN | 登录 | 邮箱 | 无障碍

首页 > 政策 > 中央有关文件

中共中央 国务院关于建立国土空间规划体系并监督实施的若干意见

2019-05-23 18:46 来源：新华社

字号：默认 大 超大 | 打印 | 收藏 | 留言 | 分享

新华社北京5月23日电 国土空间规划是国家空间发展的指南、可持续发展的空间蓝图，是各类开发保护建设活动的基本依据。建立国土空间规划体系并监督实施，将主体功能区规划、土地利用规划、城乡规划等空间规划融合为统一的国土空间规划，实现“多规合一”，强化国土空间规划对各专项规划的指导约束作用，是党中央、国务院作出的重大部署。为建立国土空间规划体系并监督实施，现提出如下意见。

一、重大意义

各级各类空间规划在支撑城镇化快速发展、促进国土空间合理利用和有效保护方面发挥了积极作用，但也存在规划类型过多、内容重叠冲突、审批流程复杂、周期过长、地方规划朝令夕改等问题。建立全国统一、责权清晰、科学高效的国土空间规划体系，整体谋划新时代国土空间开发保护格局，综合考虑人口分布、经济布局、国土利用、生态环境保护等因素，科学布局生产空间、生活空间、生态空间，是加快形成绿色生产方式和生活方式，推进生态文明建设、建设美丽中国的关键举措，是坚持以人民为中心、实现高质量发展和高品质生活、建设美好家园的重要手段，是保障国家战略有效实施、促进国家治理体系和治理能力现代化、实现“两个一百年”奋斗目标和中华民族伟大复兴中国梦的必然要求。

二、总体要求

（一）指导思想。以习近平新时代中国特色社会主义思想为指导，全面贯彻党的十九大和十九届二中、三中全会精神，紧紧围绕统筹推进“五位一体”总体布局和协调推进“四个全面”战略布局，坚持新发展理念，坚持以人民为中心，坚持一切从实际出发，按照高



1.2 指导思想

以习近平新时代中国特色社会主义思想为指导，全面贯彻党的二十大、二中、三中全会会议精神，深入贯彻落实习近平总书记对内蒙古重要讲话重要指示批示精神，统筹推进“五位一体”总体布局和“四个全面”战略布局，立足新发展阶段，完整、准确、全面贯彻新发展理念，积极服务和融入新发展格局。深入贯彻习近平总书记强调的铸牢中华民族共同体意识主线。落实兴安盟、突泉县的战略部署提供空间保障，形成九龙乡国土空间开发保护利用高质、高效、可持续的体系。

为加快推进国土空间规划体系建设，落实上位规划主体功能战略，认真贯彻创新、协调、绿色、开放、共享的新发展理念，落实上位国土空间规划、推动城乡集聚发展和土地资源节约利用，合理配置城乡公共服务设施和基础设施，兼顾开发与保护，整合优势资源，联动区域，促进九龙乡社会经济全面、协调和可持续发展，特编制《突泉县九龙乡国土空间规划（2021-2035 年）》。

1.3 规划原则

生态优先、绿色低碳

全域管控，集约节约

以人为本、提升品质

上下结合，强化实施

因地制宜、突出特色

政府主导，公众参与

1.4 规划期限

规划期限为 2021 年至 2035 年。基期年为 2020 年，近期目标年为 2025 年，远景目标年为 2035 年，远景展望至 2050 年。

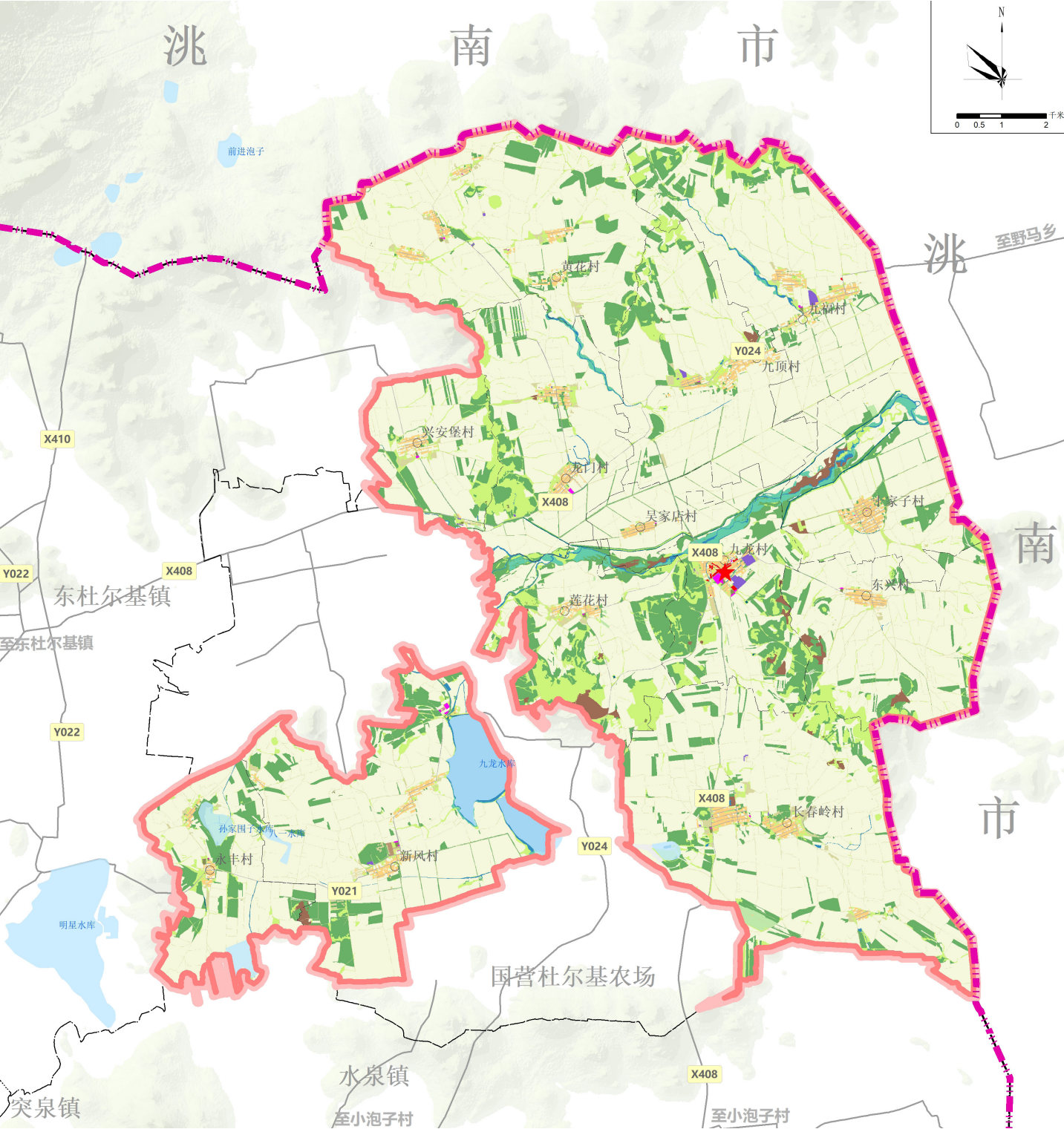
基期年	近期目标年	远景目标年	远景展望
2020 年	2025 年	2035 年	2050 年

1.5 规划范围

本规划范围包括两个层次。即乡域和乡集镇，对乡域空间和乡集镇两大部分分别开展规划研究。

乡域级规划范围为九龙乡全域国土空间，总面积 21645.59 公顷。下辖 13 个行政村，分别为九龙村、永丰村、新风村、东兴村、莲花村、吴家店村、十家子村、长春岭村、兴安堡村、龙门村、九顶村、九福村、黄花村。九龙乡人民政府驻九龙村。

乡集镇规划范围为九龙乡乡政府所在村庄，规划范围为 106.78 公顷。





02

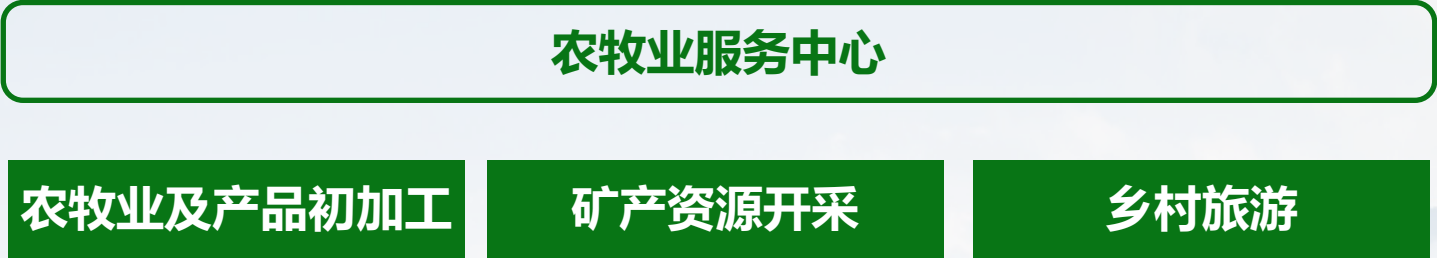
定位与目标

Location and target

2.1 总体定位

结合突泉县的发展要求，对乡域进行总体分析，从生态、产业、区位等方面考虑。上位规划将九龙乡职能定位为为突泉县农牧业服务中心。

规划至 2035 年，九龙乡总体定位为以农牧业及产品初加工、矿产资源开采、乡村旅游为主的三产融合的典范乡镇。



2.2 发展目标

2025 年

2025 年目标：九龙乡优先保护和修复生态屏障，优化农业格局，落实耕地保护，全面实施空间管控线；提升产镇融合度，改善基础设施和公共服务，打造宜居、宜业、宜游的乡镇。

2035 年

2035 年目标：九龙乡生态功能显著增强，农业实现可持续发展，多业态深度融合，产业协同发展；文化传承与创新结合，形成独具特色的文化景观。

2050 年

2050 年愿景：九龙乡成为生态宜居、社会和谐现代化乡镇，农业智能化、经济多元化；生态网络完善，文化传承发扬，基础设施与治理高效，为高质量发展奠定基础。



03

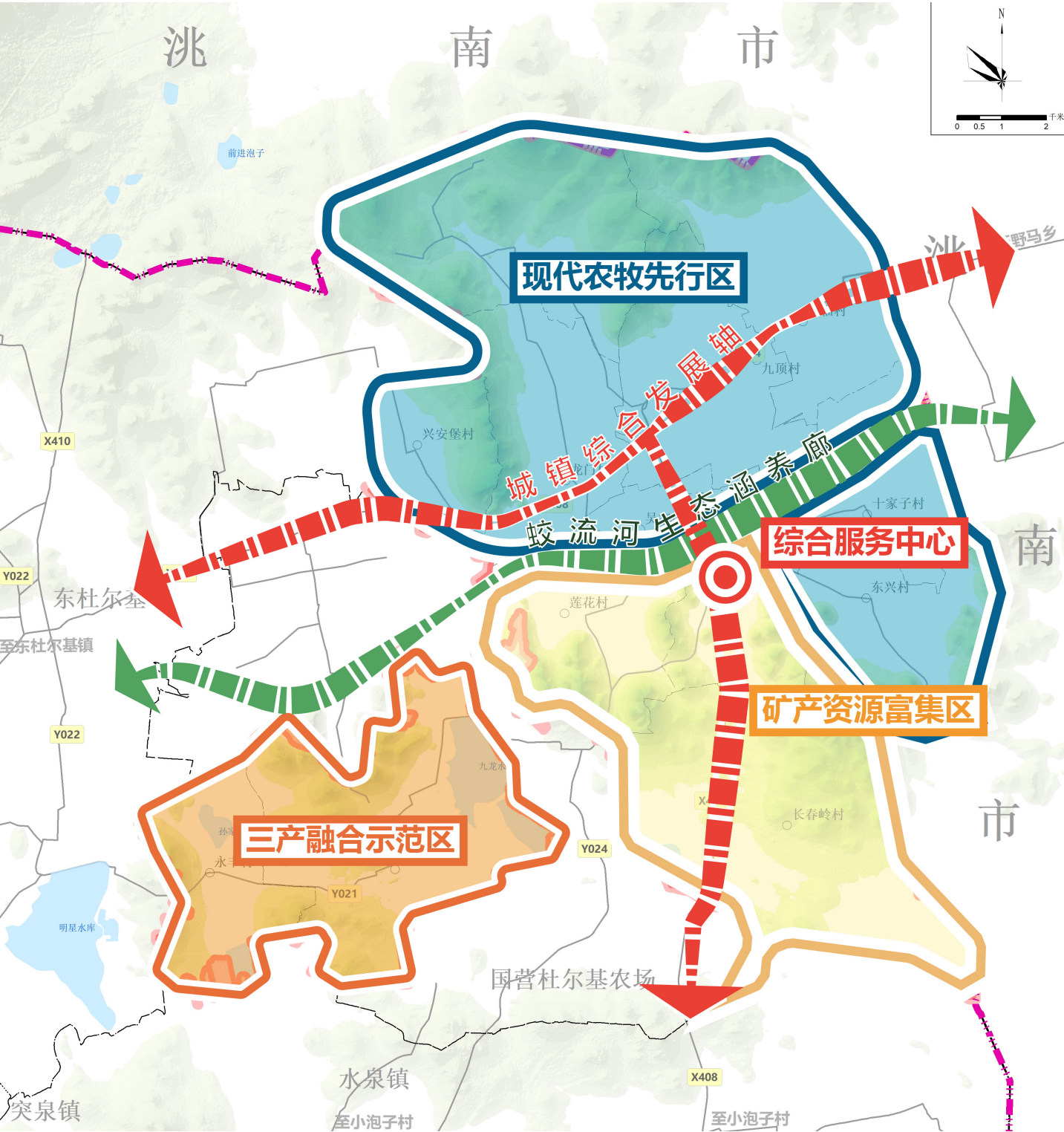
国土空间格局

National spatial pattern

3.1 国土空间开发保护格局

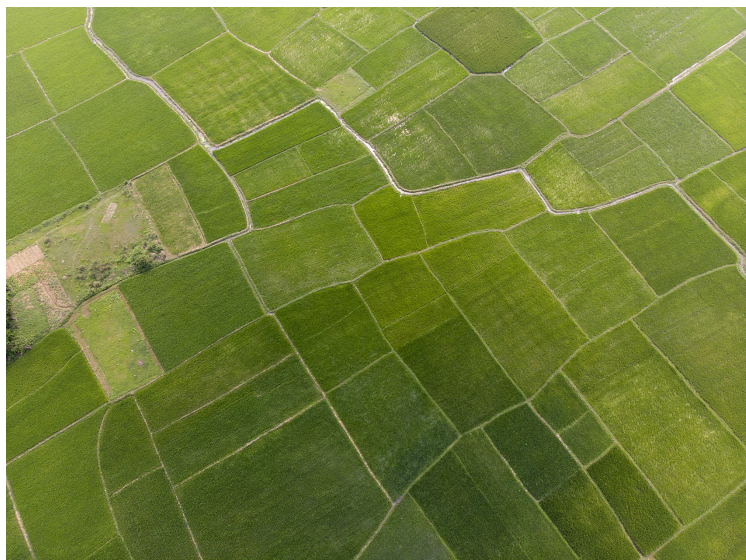
在底线思维的引导下，通过“点、线、面结合”的方式优化国土空间开发保护格局。根据九龙乡的区位条件、产业发展、经济概况、土地利用现状及国土空间开发适宜性评价等因素，确定九龙乡“一心一廊两轴三片区”的总体格局。

一心一廊两轴三片区



3.2 控制线约束

严格落实上位规划确定的永久基本农田、生态保护红线、城镇开发边界三条控制线，作为调整经济结构、规划产业发展、推进城镇化不可逾越的红线。



永久基本农田

严格落实永久基本农田保护任务，保障国家粮食安全和重要农产品供给，保质保量划定永久基本农田，确保面积不减、质量提升、布局稳定。



生态保护红线

统筹全乡自然生态整体性与系统性，衔接自然保护地整合优化成果，在对现行生态保护红线全面开展评估优化基础上，应保尽保落实生态

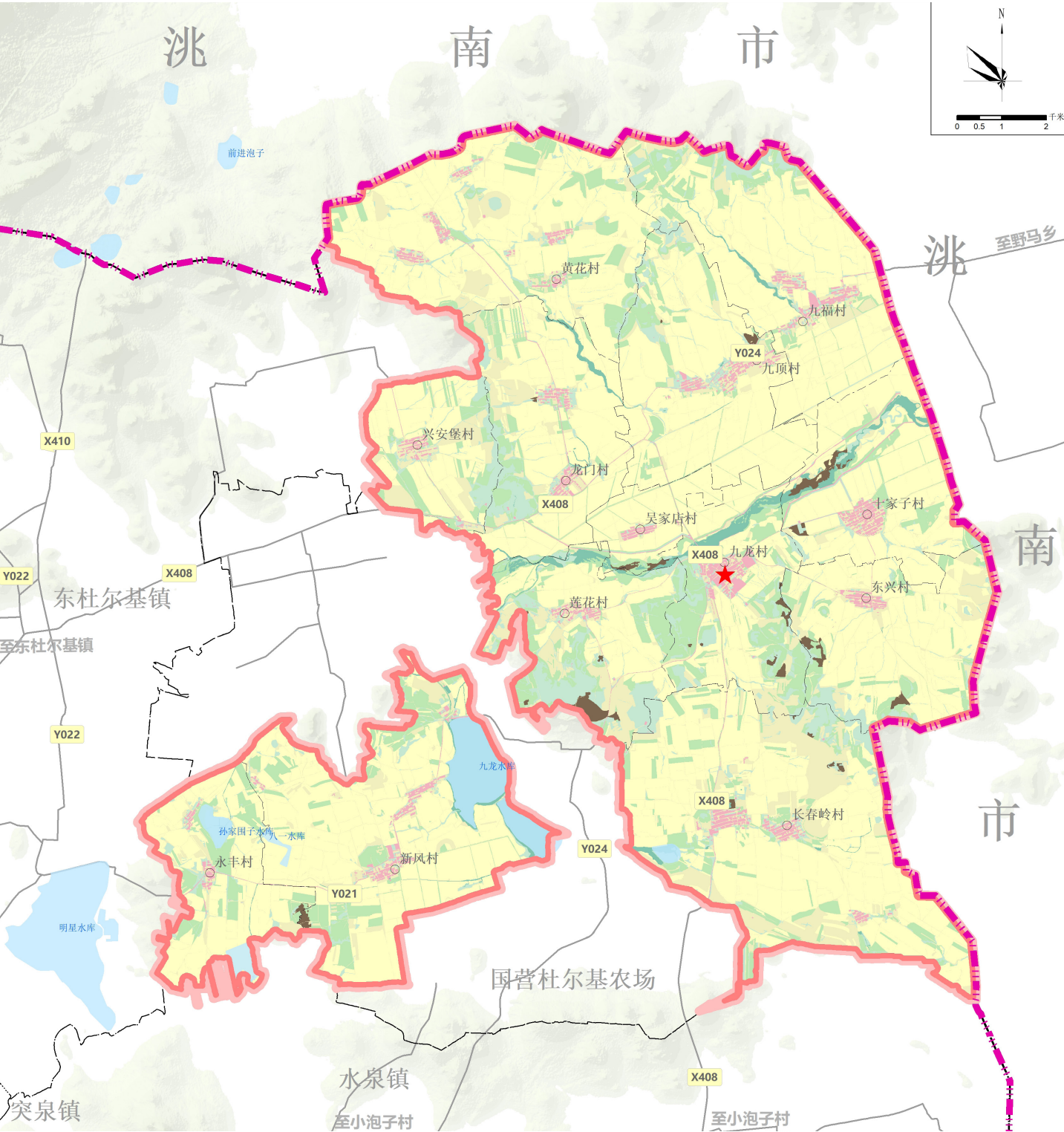


城镇开发边界

以国土空间开发适宜性评价为基础、资源承载力为约束，避让永久基本农田和生态保护红线，落实城镇开发边界。

3.3 规划分区管控

为更好地促进生态文明建设,合理配置国土空间资源,优化国土空间开发保护格局,提高国土空间治理水平、落实国土空间开发保护总体格局,规范规划分区,规划按照主体功能区定位及其管制制度和全域全覆盖、不交叉、不重叠的基本原则,将九龙乡国土空间合理划分为4个一级类以及8个二级类分区,主要包括:生态控制区、农田保护区、乡村发展区、矿产能源发展区。





04

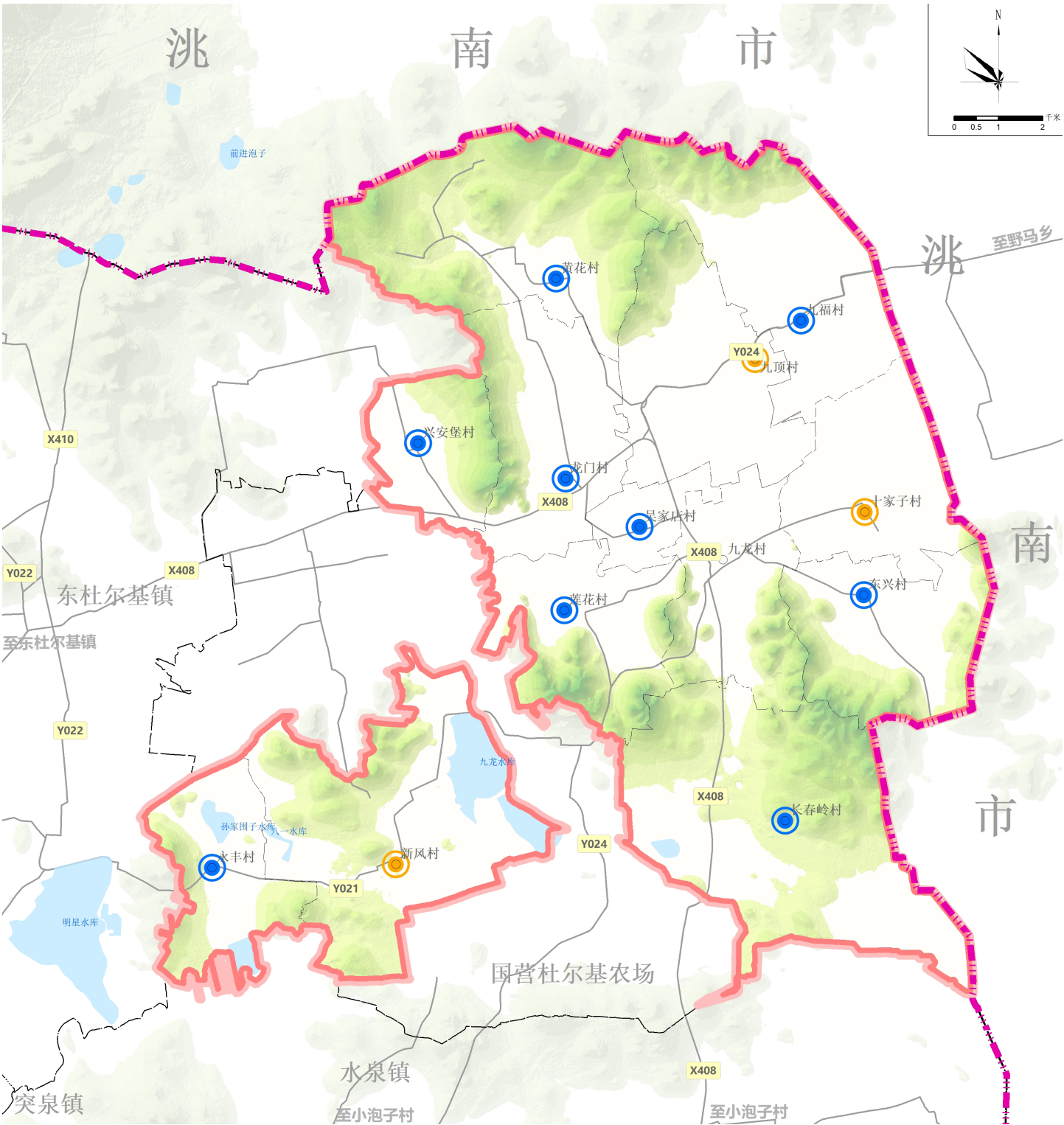
城乡融合发展

Urban-rural integrated development

4.1 镇村体系

适应城乡发展现状、发展潜力、分布特征等，尊重本底自然地理格局，规划提出构建“乡集镇 - 中心村 - 基层村”三级镇村体系结构，引导城乡资源要素配置。规划乡域形成“1+3+N”的三级镇村格局体系。

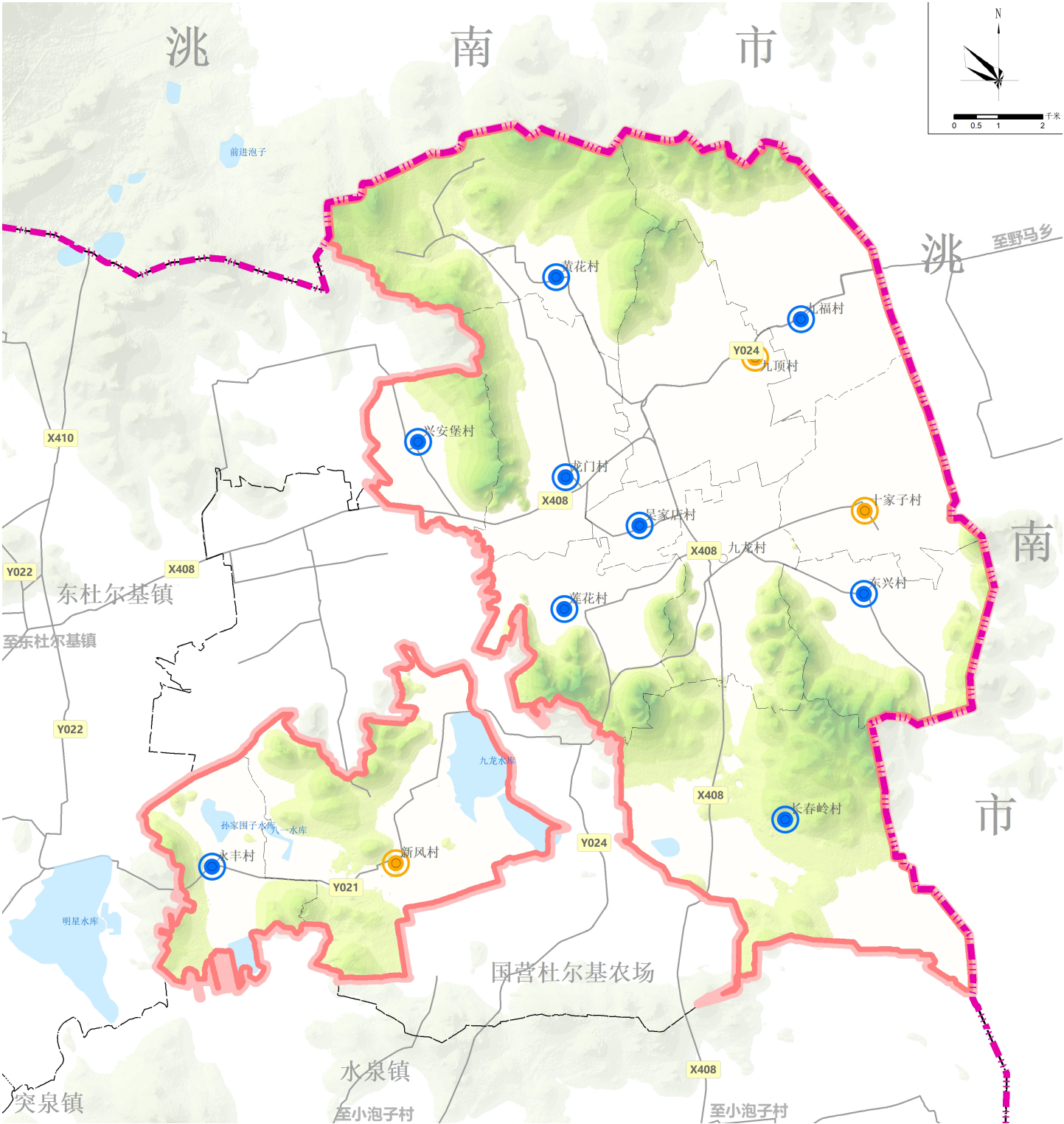
结合乡村振兴战略要求，将九龙乡村体系分为综合型 - 农旅型 - 农牧型三种类型。以挖掘特色为基本导向，引导人口和产业集聚，重点扶持特色产业发展，完善基础设施和公共服务设施。



4.2 产业发展与布局

适应城乡发展现状、发展潜力、分布特征等，尊重本底自然地理格局，规划提出构建“乡集镇 - 中心村 - 基层村”三级镇村体系结构，引导城乡资源要素配置。规划乡域形成“1+3+N”的三级镇村格局体系。

结合乡村振兴战略要求，将九龙乡村体系分为综合型 - 农旅型 - 农牧型三种类型。以挖掘特色为基本导向，引导人口和产业集聚，重点扶持特色产业发展，完善基础设施和公共服务设施。





05

乡 集 镇 规 划

Township planning

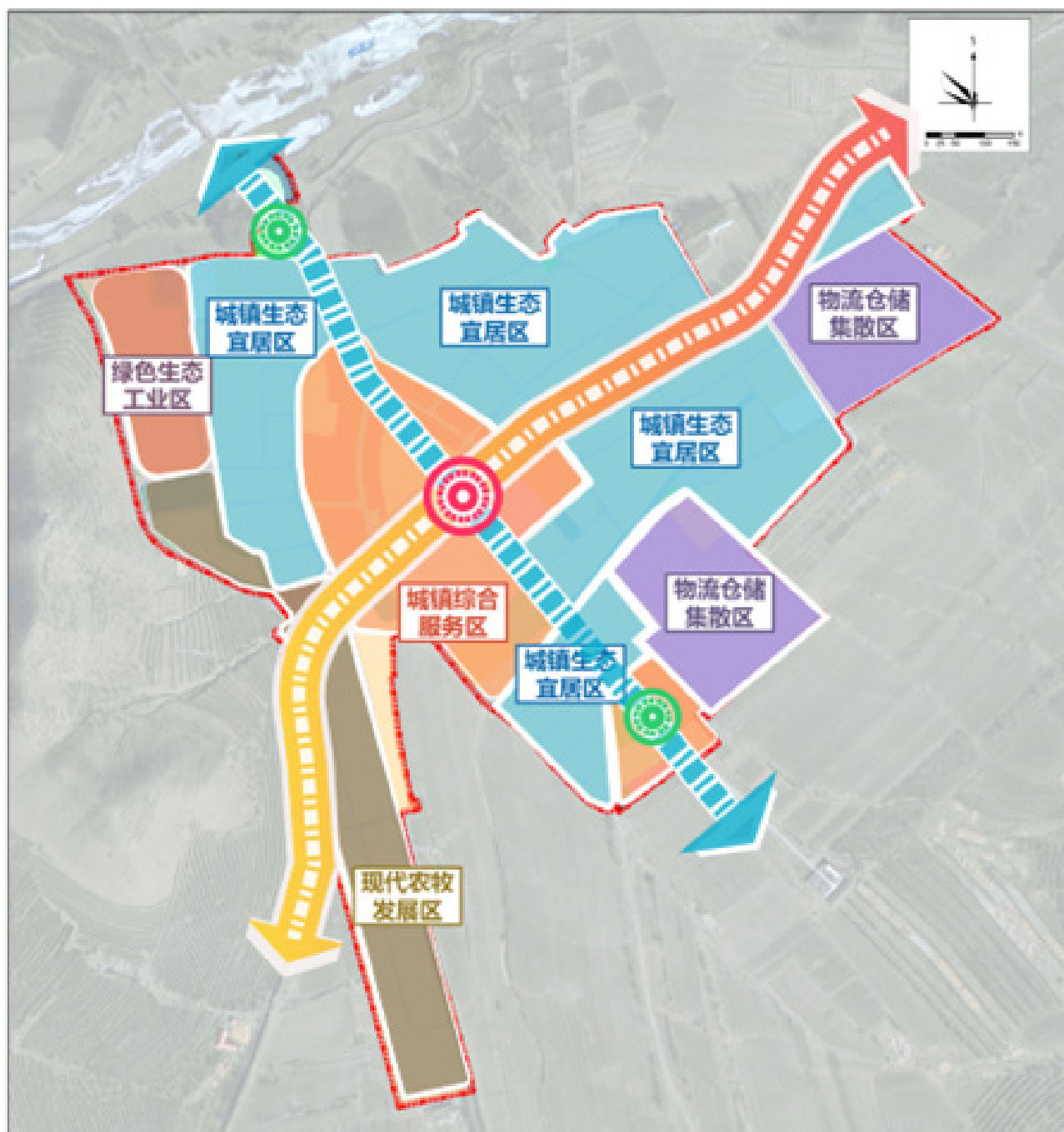
5.1 空间结构

规划乡集镇形成“一轴一心五区”的空间结构。

“一轴”依托乡道，串联乡集镇各个分区，辐射带动乡集镇周边乡村发展，打造城镇综合发展轴。

“一心”即以乡集镇为主的综合服务主中心。为全乡提供全方位服务和支持，促进农业和畜牧业的发展，改善居民生活质量，促进经济和社会的发展。依托九龙村村委会、农贸市场及周边公共服务设施，打造综合服务次中心。

“五区”即城镇综合服务区、城镇生态宜居区、物流仓储集散区、现代农牧发展区、绿色生态工业区

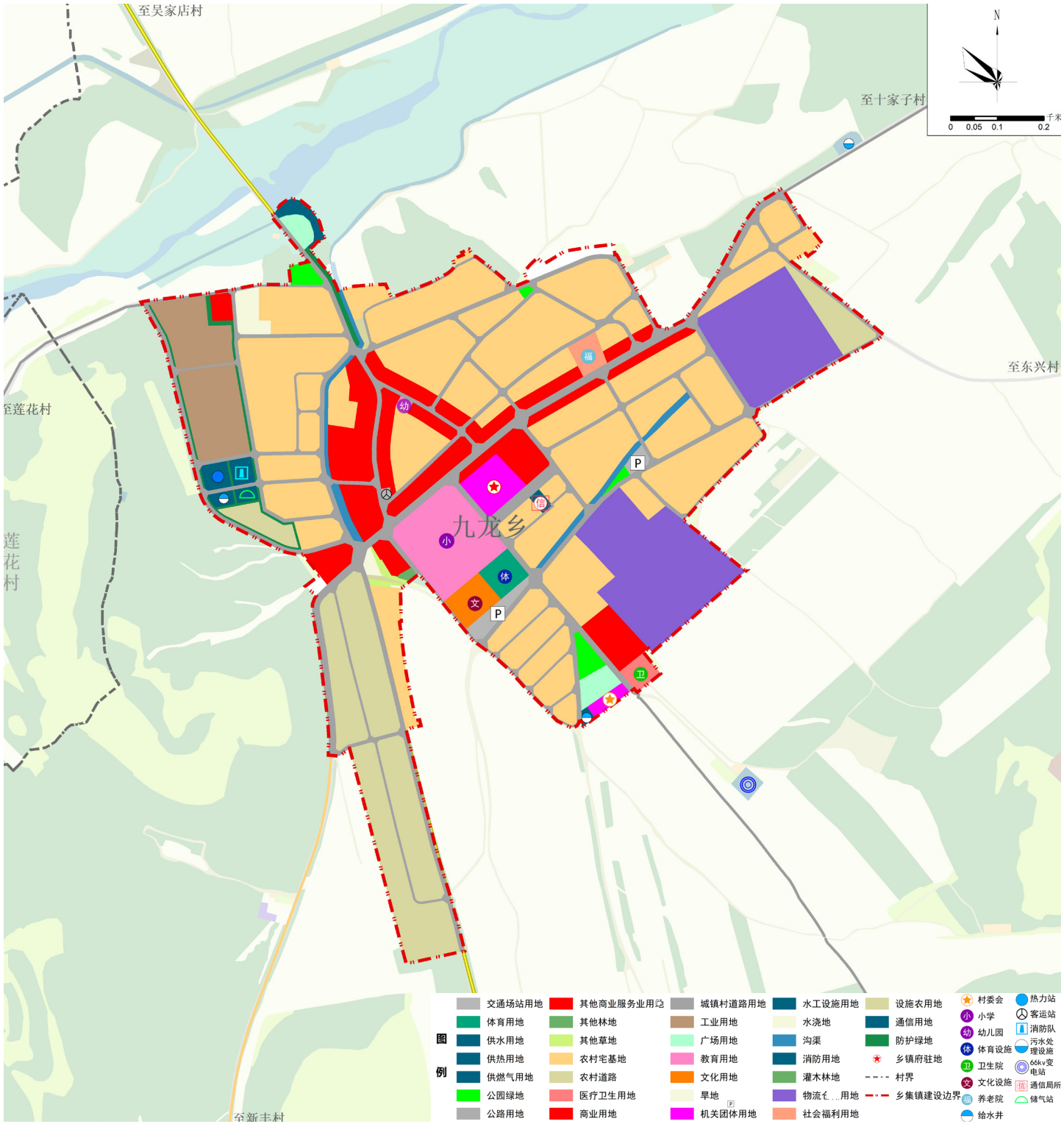


5.2 用地规模与布局

影响九龙乡乡集镇未来发展方向的因素主要有三点，第一是主导产业发展布局方向，第二是过境交通的影响，第三是河流等自然因素的限制。

现状建成区的形态呈集中状。由于受基本农田和现状河流的限制，用地缺乏弹性。乡集镇现状用地较零散，因此规划以乡集镇内部整治为主，以存量更新为主要方向。同时为了适应乡集镇发展的需要，向西、南少量拓展建设用地范围，改善居住生活条件。

本次规划划定乡集镇建设边界范围面积约 106.78 公顷。





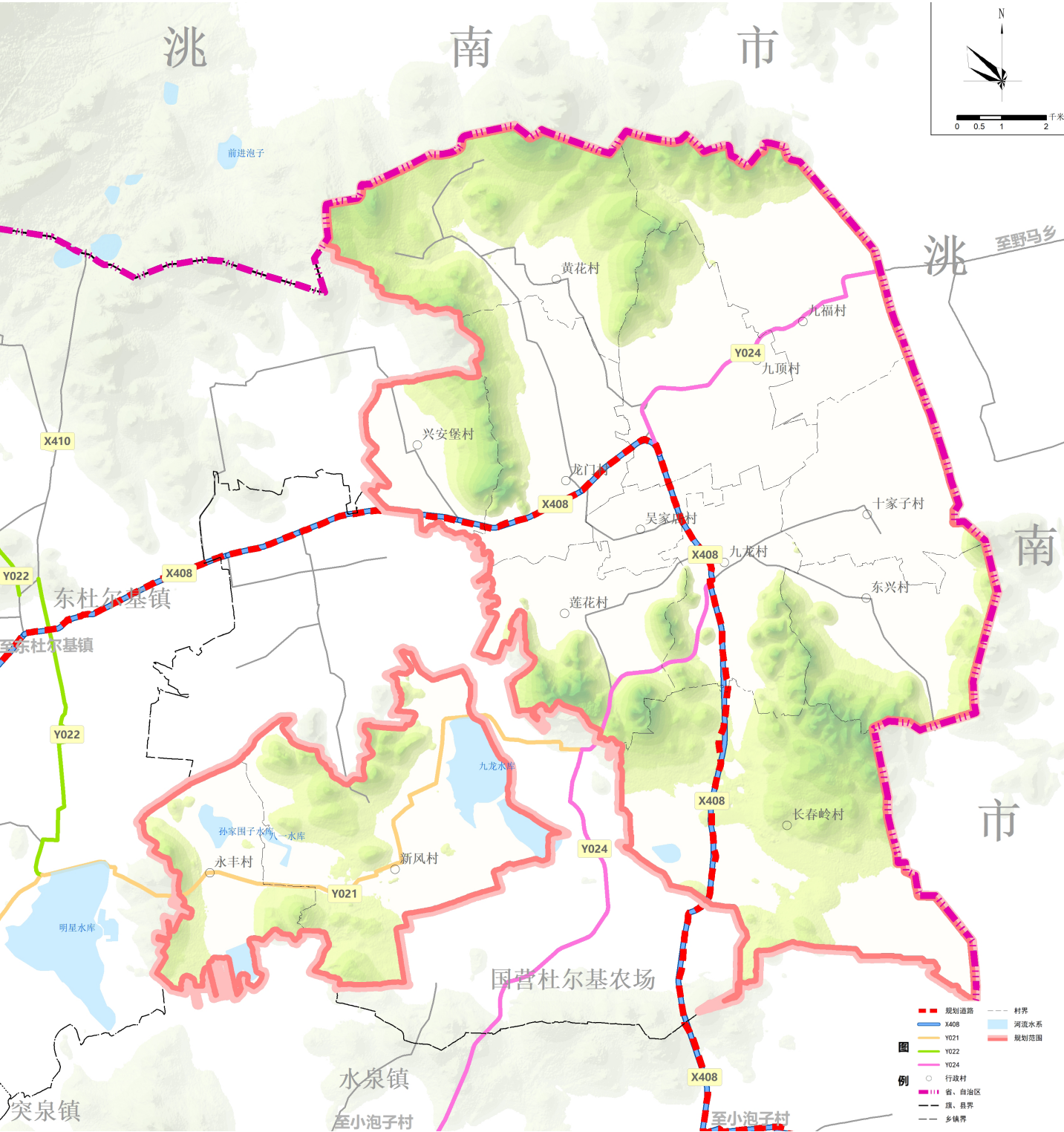
06

支撑保障体系

Support system

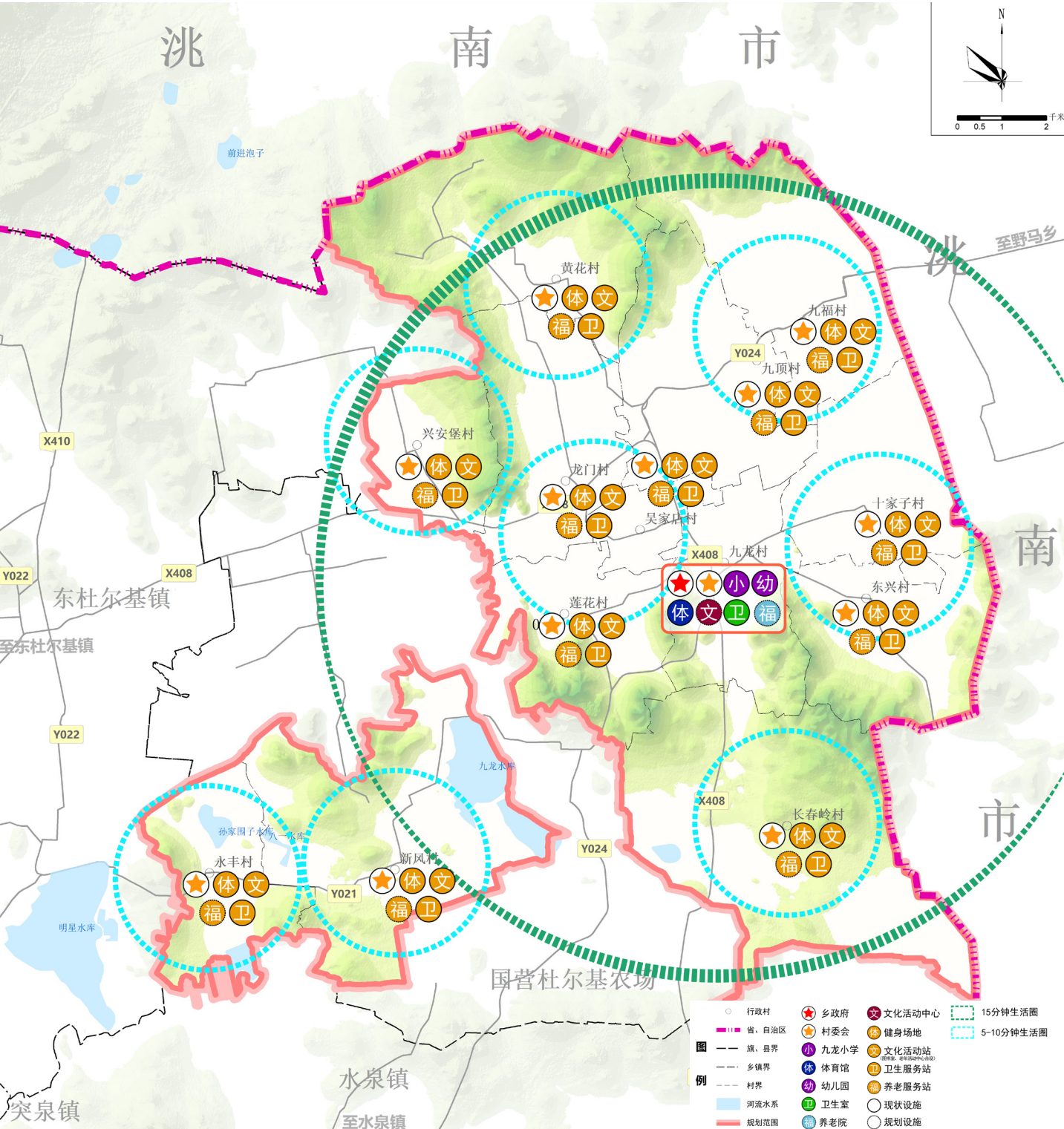
6.1 综合交通

构建四通八达的乡域交通网络，优化乡域道路网骨架，完善和升级现有道路等级，形成“县道-乡道-村道”三级道路体系，提高内部道路通行能力和运转效率。深入推进“四好农村道路”建设，提高村庄道路便捷程度，改善乡域道路生命安全防护条件，完善沿线服务设施，加强安全隐患路段治理，加快农村公路生命安全防护工程，实施必要的新建桥梁，着力打造平安农村路、美丽农村路。



6.2 公共服务设施

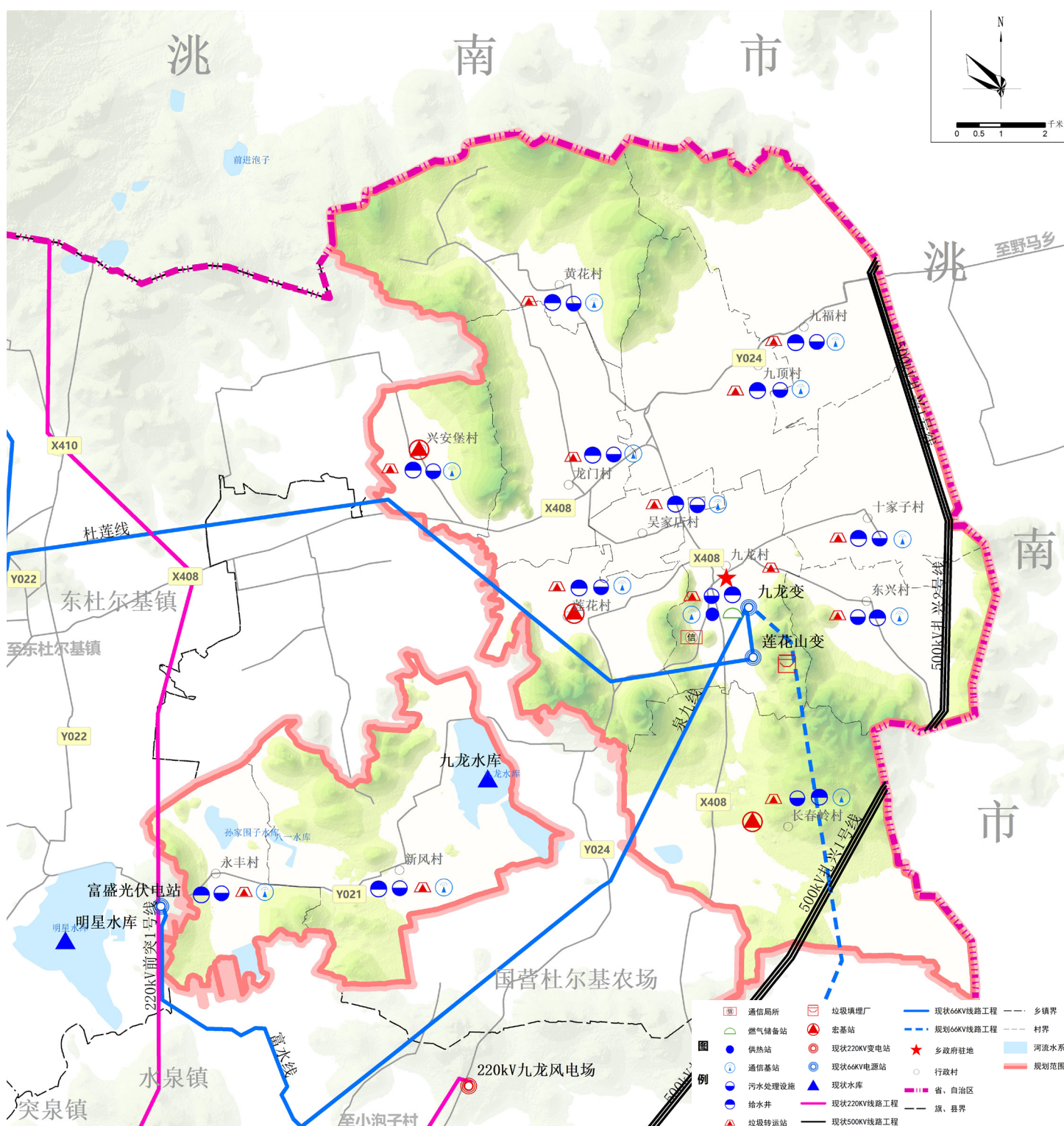
在乡域配备“乡集镇级—村级”公共服务设施，分别对应 15 分钟生活圈、5-10 分钟生活圈的核心。规划乡域形成 1 个 15 分钟生活圈、7 个 5-10 生活圈。注重提高乡集镇级公共服务设施的布局均衡性和交通便利性；村级公共服务设施结合绿地系统布置，提高步行可达性。医疗、养老设施在满足基本标准要求的前提下，采用高标准配置，提高适老性。



6.3 基础设施

坚持安全、韧性、绿色、智慧等发展理念，建成体系完善、高效安全、城乡统筹、灵活可靠、包容共享的绿色市政保障体系，提升资源能源利用效率及设施保障服务水平。

加强供水保障；强化污水治理与再生回用；完善电力系统，加强能源外输，构建柔性电网；推进可靠燃气、清洁供热、智慧通信系统建设。



6.4 安全韧性与防灾减灾

以“就近避难，快速疏散”为原则构建高效安全的避难疏散体系



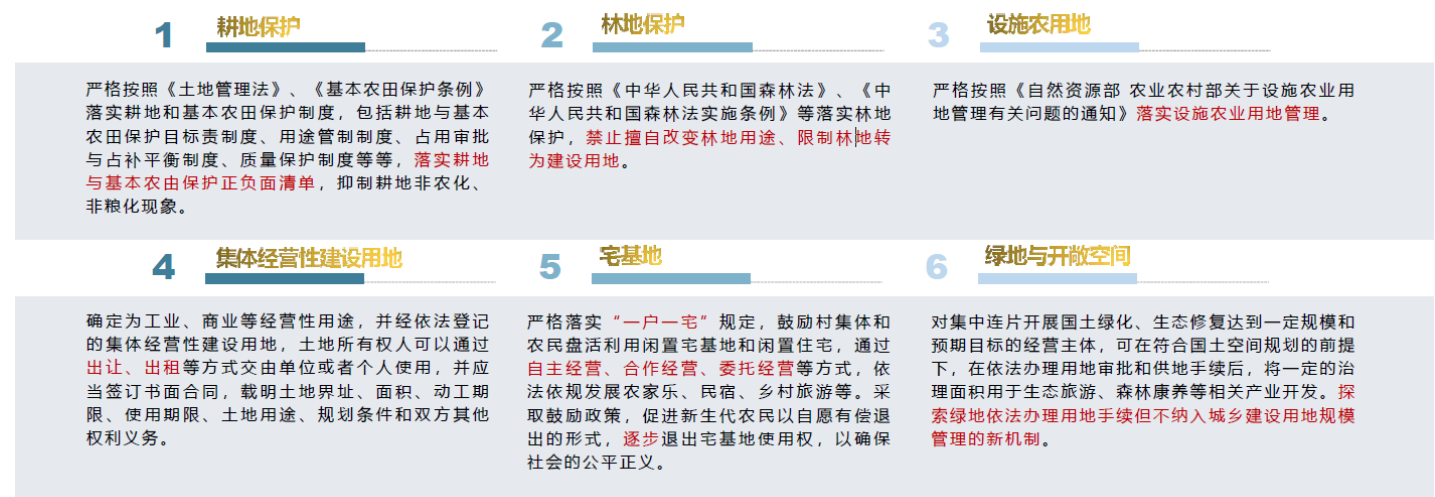


07

规划传导与实施

Planning conduction and implementation

7.2 政策配套



The diagram consists of four light blue rounded rectangular boxes arranged in a horizontal row. Above each box is a dark blue circle containing a white number (1, 2, 3, or 4). To the right of each number is a paragraph of text. The boxes are labeled as follows: 1. 城镇就业 (Urban Employment), 2. 城镇安居 (Urban Housing), 3. 教育权利 (Education Rights), and 4. 社会保障 (Social Security).

- 1 城镇就业**

财政部门要统筹考虑上级转移支付和自有财力，对进城落户农业转移人口中的失业人员进行**失业登记**，使就业人员享受职业指导、介绍、培训及技能鉴定等**公共就业服务和就业扶持政策**。
- 2 城镇安居**

地方政府应该将农业转移人口及其他常住人口**的随迁子女义务教育**纳入公共财政保障范围。此外农民工自身也需要得到平等的职业培训权利，从而获得平等的职业上升空间。
- 3 教育权利**

政府为农业转移人口建安置房；银行要为农业转移人口购房提供贷款便利。
- 4 社会保障**

实现基本医疗保险参保人跨体制、跨地区**转移接续**，实现城市居民与农业转移人口社会保障制度并轨，特别是要提高农业转移人口参与城市社保的意识。