

兴安盟突泉县中心城区国土空间
详细规划公示稿

兴安盟突泉县中心城区国土空间 详细规划公示稿

为适应国土空间规划实施体系，统筹突泉镇中心城区的土地使用和各项建设，加强城市规划管理，为未来的开发建设提供规划指导，依据《中华人民共和国城乡规划法》、《兴安盟突泉县国土空间总体规划（2021-2035 年）》及相关专题研究，制定《兴安盟突泉县中心城区国土空间详细规划》。

一、规划范围

规划中心城区范围，中心城区规划范围，东至 111 国道，南至小泡子屯北侧，西至 401 县道与 G5511 高速公路交汇处，北至曙光大道北侧。共涉及突泉镇镇 9 个社区 11 个村，包括南厢村，新生村，小城村，五三村，新城村，北厢村，城关村，福胜村，工农村，红星村，宏发村，光明社区，湖西社区，建设社区，利民社区，民主社区，团结社区，向阳社区，新华社区，振兴社区。规划总面积 16.51 平方千米，其中城镇开发边界 15.99 平方千米。

二、规划原则

- 1、区域协调、统筹发展原则，
- 2、生态保护、特色塑造原则，
- 3、前瞻规划、便于实施原则，
- 4、集约节约、立体开发原则。

三、城市定位

规划将突泉县打造为祖国北方生态安全屏障与北疆安全稳定屏障重要的前沿阵地；国家农牧交错带乡村振兴示范区；内蒙古自治区现代农牧业与乡村旅游示范区；兴安盟清洁能源输出基地的重要组成部分。

四、城市性质

县政治经济文化中心，以食品工业、纺织工业、机械工业、农副产品加工业为主的综合服务型城镇。

五、城市职能

突泉县的政治管理、商贸经济、文化教育和信息中心；食品工业、纺织工业、机械工业、农副产品加工业生产基地。

六、发展定位

生态宜居示范城区；多功能融合服务城区；生态突泉活力城区。

七、用地规模

规划总用地面积 1650.86 公顷，其中城镇开发边界内建设用地 1599.46 公顷。城镇开发边界内居住用地共计 773.53 公顷，公共管理与公共服务用地共计 138.83 公顷，商业服务业用地共计 153.08 公顷，仓储用地共计 48.74 公顷，交通运输用地共计 354.34 公顷，公用设施用地共计 27.38 公顷，绿地与开敞空间用地共计 97.09 公顷，特殊用地共计 6.47 公顷。

八、规划布局结构

本次规划中心城区形成“六区三轴、一廊一核、多中心”的空间结构。

“六区”：即居住生活区、综合服务区、商业商务区、物流仓储区、绿地休闲区、交通枢纽区。具有行政、商业、居住、文化等复合功能。

“三轴”：即以湖西路为城镇联系主轴，串联中心城区内南湖公园、行政服务中心、北部滨水生态廊道、综合服务中心；以利民街和新华大街为两条城镇生活轴线，串联城区各类服务中心和景观用地。

“一廊”：即小额木特河滨水生态廊道，加强滨水生态治理和湿地公园建设，向城镇南北渗透绿意。

“一核”：即重点打造南湖湿地公园为中心城区绿色景观核心，以满足城区居民景观需求和服务过境游客停留游憩需要。

“多中心”：即以城区打造政务中心、公共服务中心、休闲中心、商业中心、物流中心等，完善城区服务设施配套，提升城镇服务能力和水平。

九、道路交通规划

中心城区规划路网延续历史发展脉络，形成纵横方格网格局，基本形成小街区密路网的路网布局模式，主要形成“五横四纵”的主干道网，形成“七纵十四横”的次干道网。道路主要宽度在 25-40 米之间。构建等级合理的密路网系统。

十、绿地与开敞空间

规划构建“三主一带多点”的绿地系统结构。

三主：是指分布在中心城区内的三个主题公园西（醴泉广场、铸牢中华民族共同体意识主题公园及健康主题公园）。

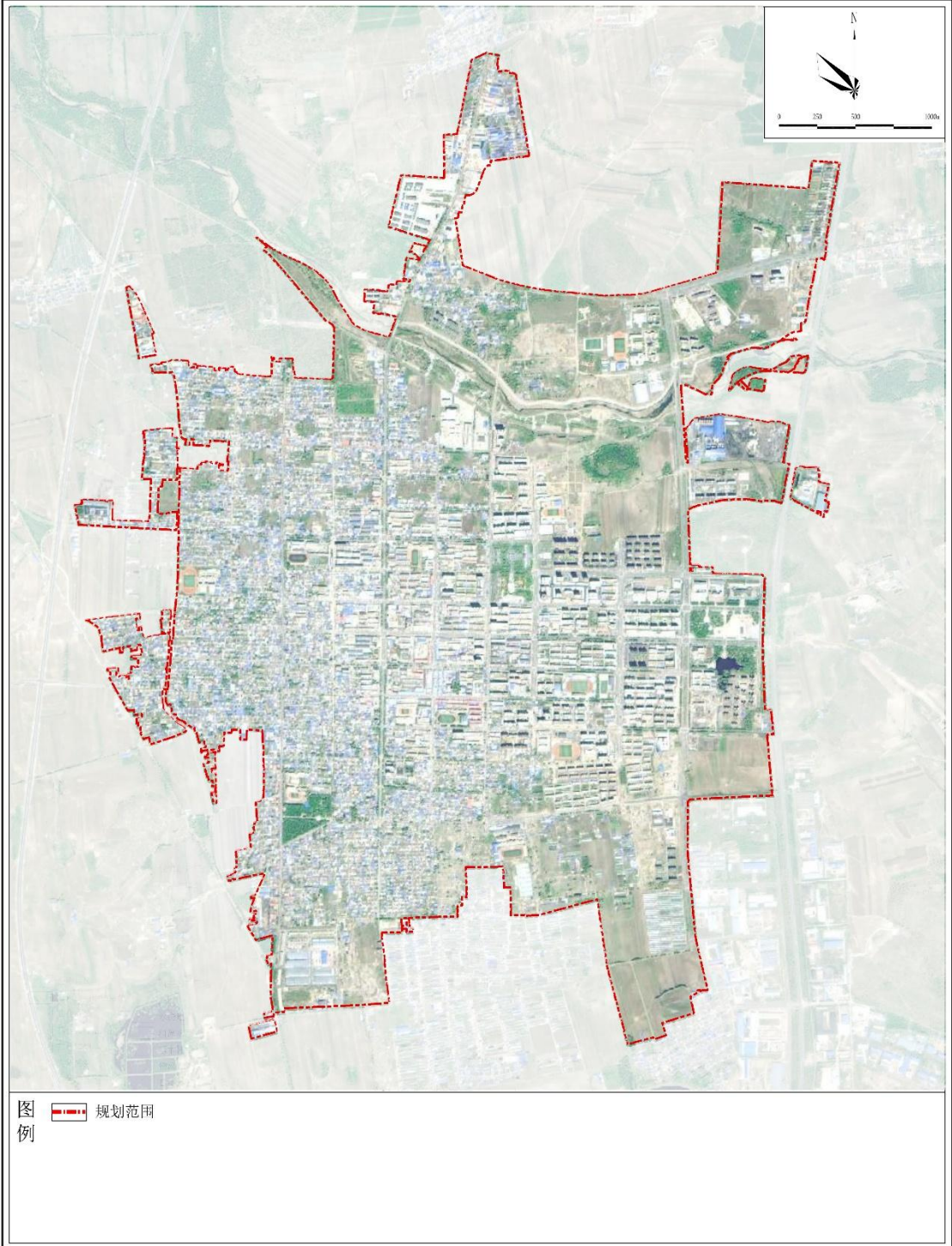
一带：是指位于突泉河两侧的生态景观绿带。

多点：是指分布在中心城区五分钟生活圈内多个公园绿地等。

附图：

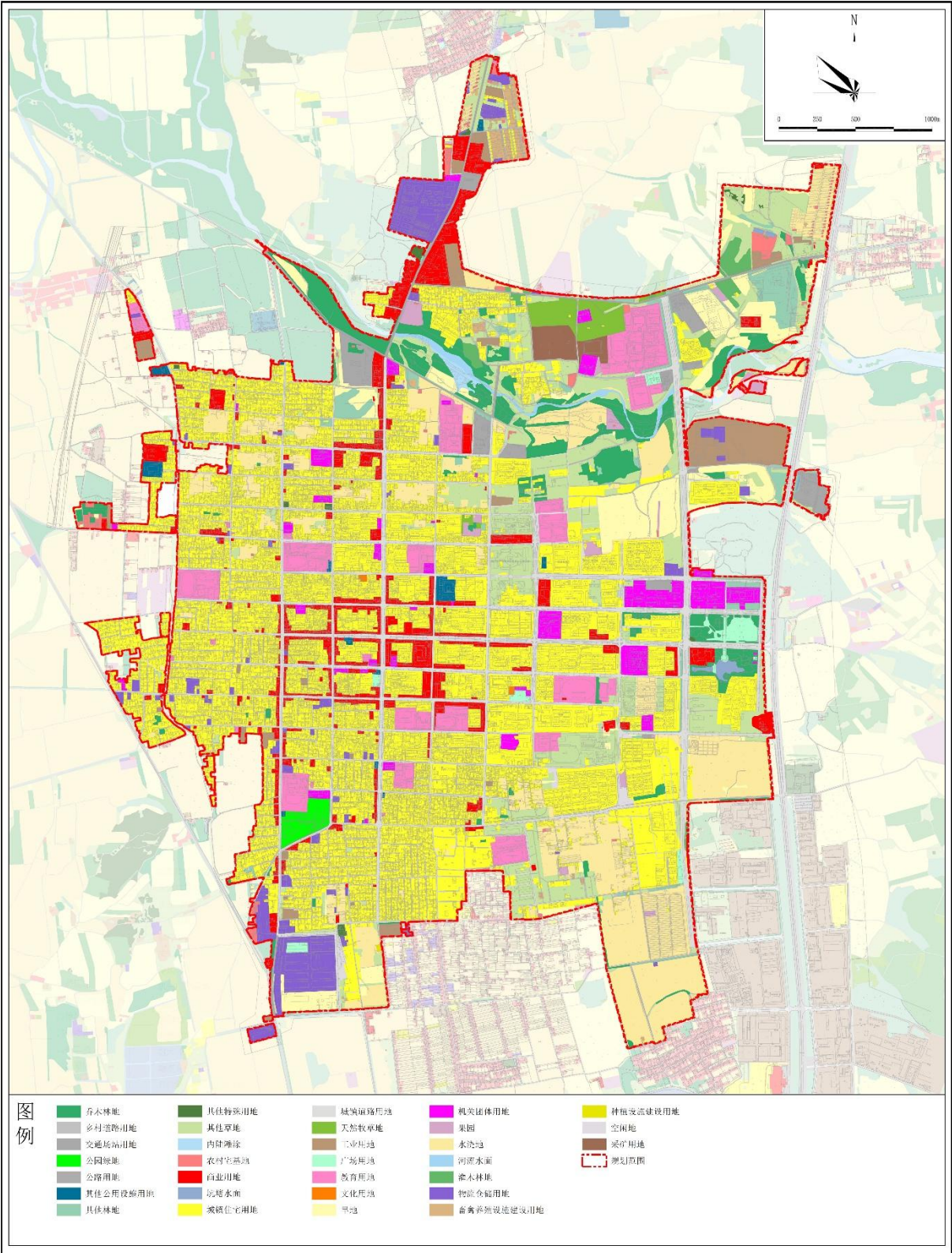
兴安盟突泉县中心城区国土空间详细规划

卫星影像图



兴安盟突泉县中心城区国土空间详细规划

土地利用现状图

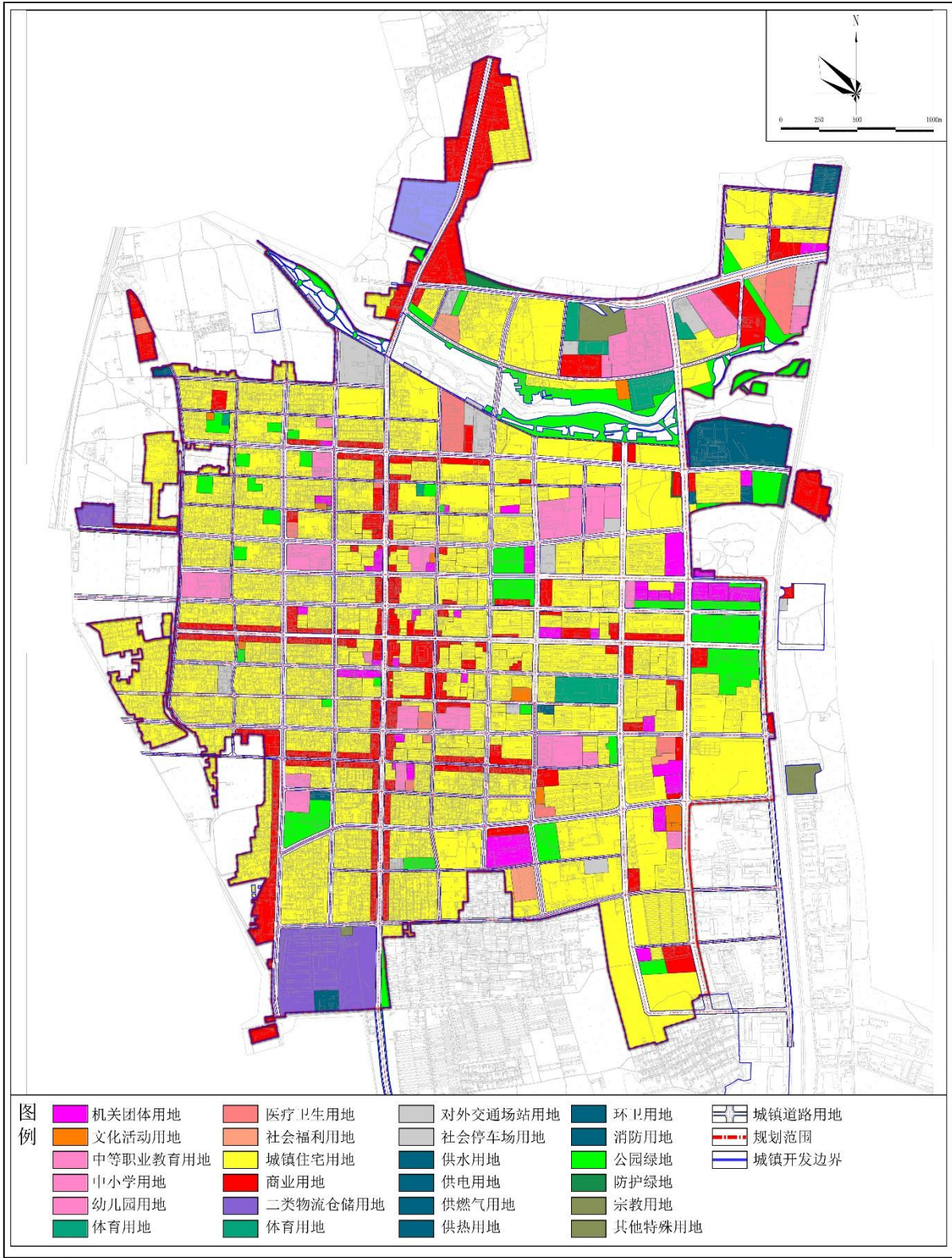


突泉县人民政府
二零二五年十二月

突泉县自然资源局 制图
内蒙古城市规划市政设计研究院有限公司

兴安盟突泉县中心城区国土空间详细规划

土地利用规划图

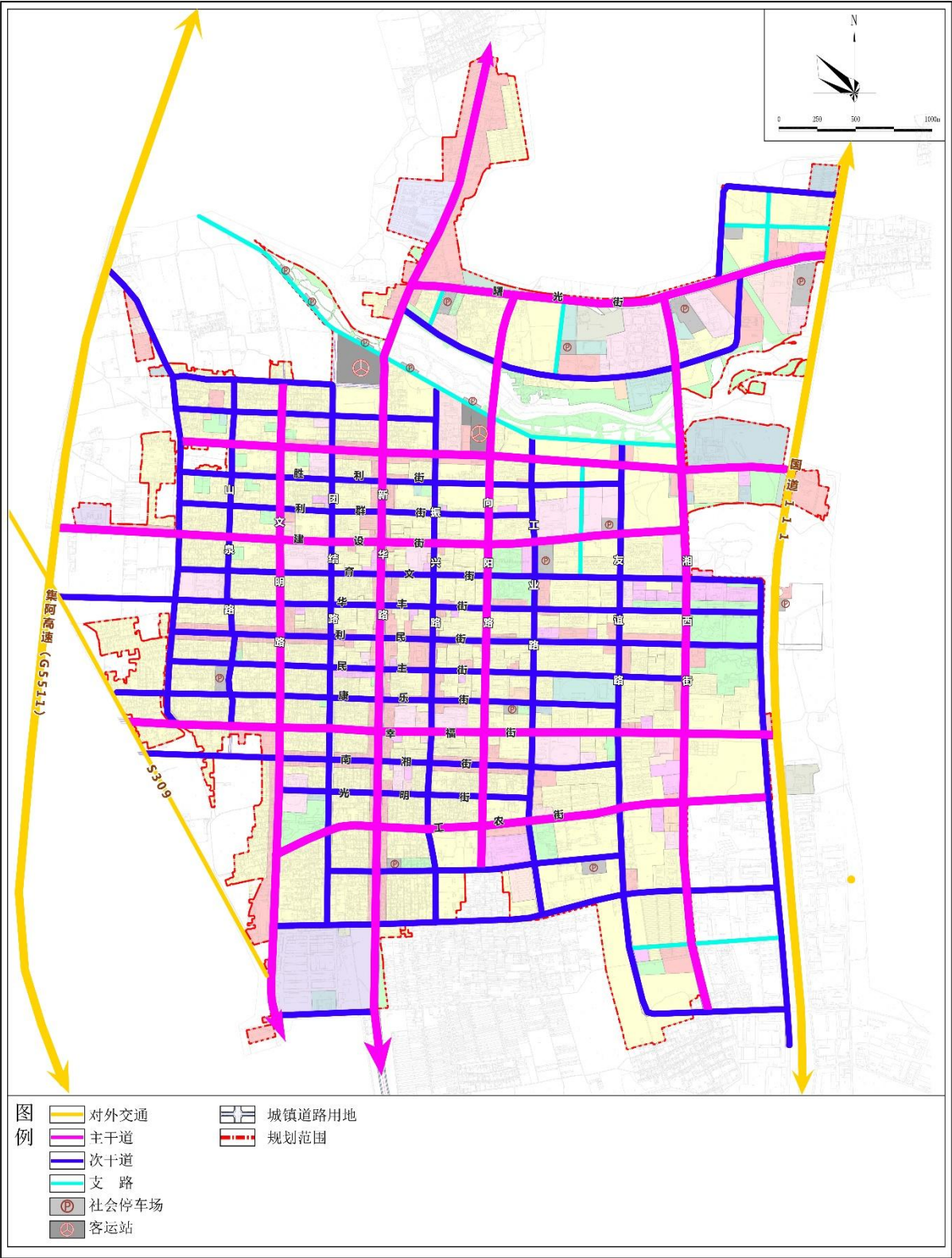


突泉县人民政府
二零二五年十二月

突泉县自然资源局
内蒙古城市规划市政设计研究院有限公司
制图

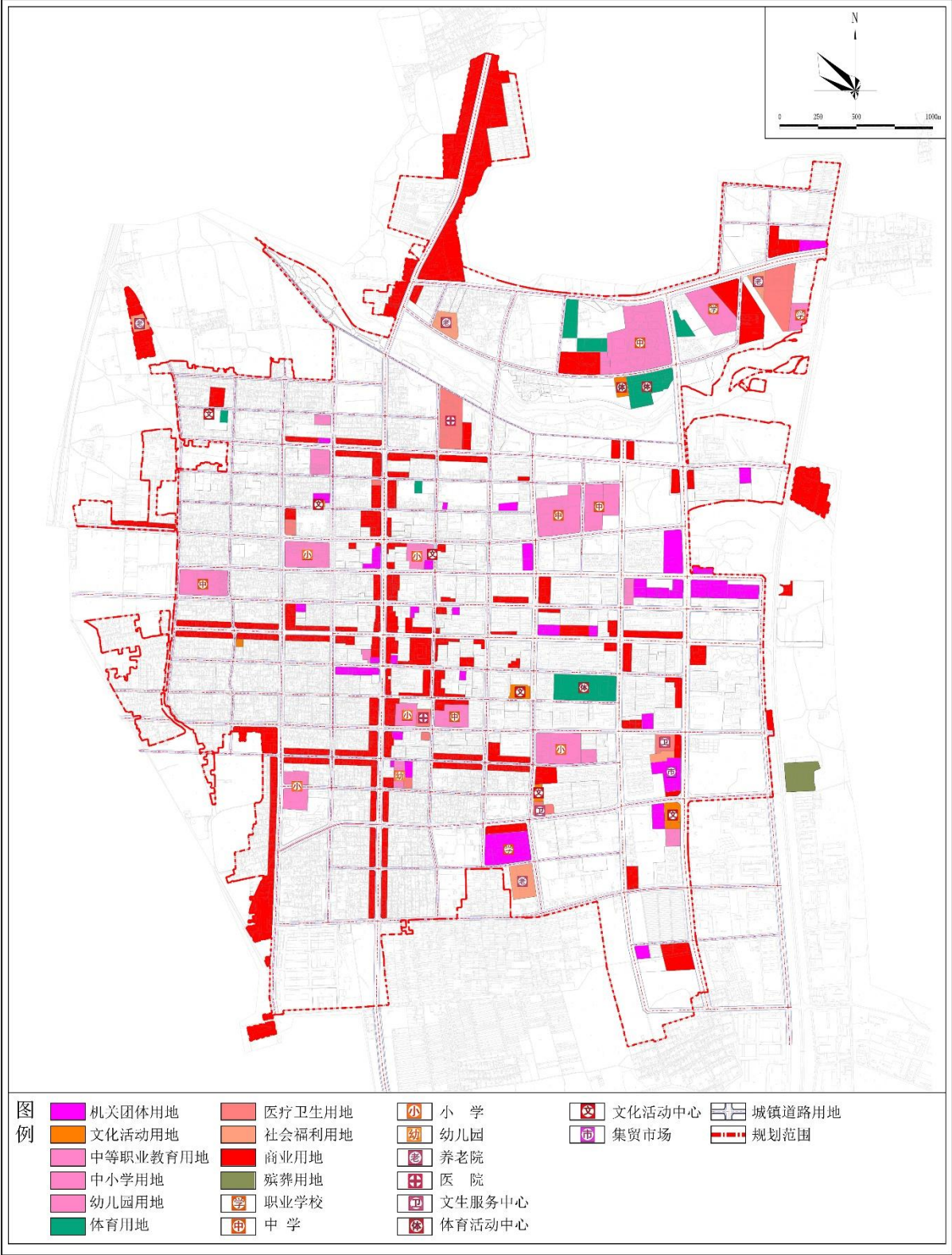
兴安盟突泉县中心城区国土空间详细规划

交通设施规划图



兴安盟突泉县中心城区国土空间详细规划

公共服务设施规划图



兴安盟突泉县中心城区国土空间详细规划

绿地与开敞空间规划图

